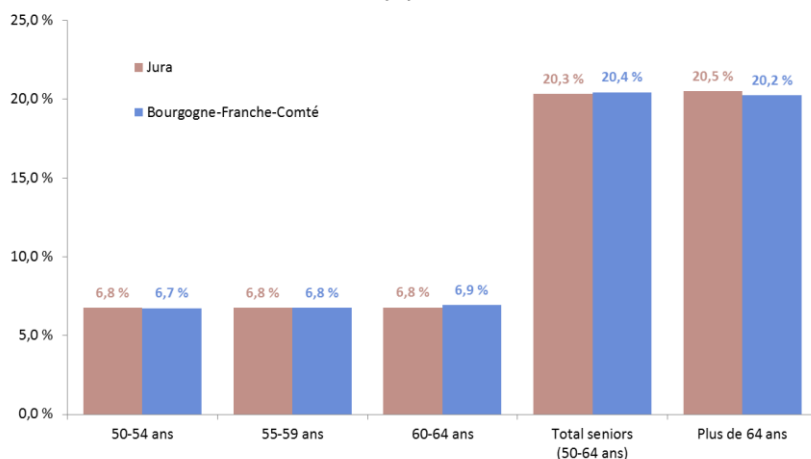


▶ LES SENIORS DANS LA POPULATION

Les seniors dans la population totale en 2013



Source : Insee, RP 2013 (traitement Direccte - SESE)
Lecture : 6,9 % de la population en BFC est âgée de 60 à 64 ans

20 % DES HABITANTS DU JURA SONT DES SENIORS

Quelle que soit la tranche d'âge considérée, la part de seniors dans la population jurassienne est très similaire aux données régionales.

35 % DES SENIORS SONT TITULAIRES D'UN NIVEAU V

Dans le Jura, les seniors sont un peu plus nombreux à avoir validé un diplôme de niveau IV (Baccalauréat) ou V (CAP, BEP), et sont moins souvent non diplômés ou de niveau infra V que dans la région.

Niveaux de formation : diplôme le plus élevé obtenu

	Aucun diplôme ou BEPC, brevet des collèges, DNB		CAP, BEP		Baccalauréat (général, technologique,		Diplôme d'études supérieures		Total	
	Jura	BFC	Jura	BFC	Jura	BFC	Jura	BFC	Jura	BFC
16-29 ans	32 %	28 %	23 %	21 %	26 %	28 %	20 %	24 %	100 %	100 %
30-49 ans	19 %	19 %	31 %	30 %	20 %	19 %	31 %	32 %	100 %	100 %
S/T Non seniors (16-49 ans)	23 %	22 %	28 %	26 %	22 %	22 %	27 %	29 %	100 %	100 %
50-54 ans	28 %	30 %	37 %	36 %	15 %	14 %	20 %	20 %	100 %	100 %
55-59 ans	32 %	35 %	36 %	33 %	15 %	14 %	18 %	18 %	100 %	100 %
60-64 ans	38 %	39 %	32 %	31 %	14 %	13 %	17 %	17 %	100 %	100 %
S/T Seniors (50-64 ans)	33 %	35 %	35 %	33 %	15 %	14 %	18 %	18 %	100 %	100 %
Plus de 64 ans	62 %	62 %	20 %	19 %	9 %	9 %	9 %	10 %	100 %	100 %

Source : Insee, RP 2013 (traitement Direccte - SESE)
Lecture : 18 % des seniors en BFC sont titulaires d'un diplôme d'études supérieures

24 % DES ALLOCATAIRES CAF À BAS REVENUS DES SENIORS

En 2015, on compte dans le Jura près de 3 000 allocataires CAF seniors ayant de bas revenus. Entre 2013 et 2015, ces effectifs sont restés stables, alors qu'ils sont en hausse en région (+ 6 %) et dans l'ensemble des autres départements de Bourgogne-Franche-Comté.

Le poids des seniors dans les allocataires CAF à bas revenus est néanmoins un peu plus élevé dans le Jura (24 % en 2015) que dans la région (23,6 %).

21 % DES ALLOCATAIRES CAF BÉNÉFICIAIRES DU RSA SONT DES SENIORS

Comme à l'échelle régionale, parmi les allocataires CAF bénéficiaires du RSA du Jura, ce sont les effectifs seniors qui ont le plus fortement progressé entre 2013 et 2015 (+ 6 %). Ils sont près de 1 200 fin 2015 dans le département et représentent 20,7 % des bénéficiaires.

44 % DES ALLOCATAIRES CAF BÉNÉFICIAIRES DE L'AAH SONT DES SENIORS

Comme dans l'ensemble de la région, parmi les allocataires CAF bénéficiaires de l'AAH du département, ce sont les effectifs seniors qui ont le plus fortement progressé entre 2013 et 2015 (+ 16 % contre + 8 % en région). Ils sont près de 2 000 fin 2015 dans le Jura, soit 44 % des bénéficiaires.

▶ LES SENIORS ET L'EMPLOI

PLUS DE SENIORS PARMIS LES AIDES-FAMILIAUX

La répartition des seniors entre les statuts salariés / non salariés est relativement similaire entre les niveaux national, régional, et départemental. En revanche, leur poids dans chaque statut d'emploi présente quelques divergences à l'échelle départementale. Dans le Jura, les seniors sont plus présents parmi les aides familiaux (46 % contre 42 % en Bourgogne-Franche-Comté).

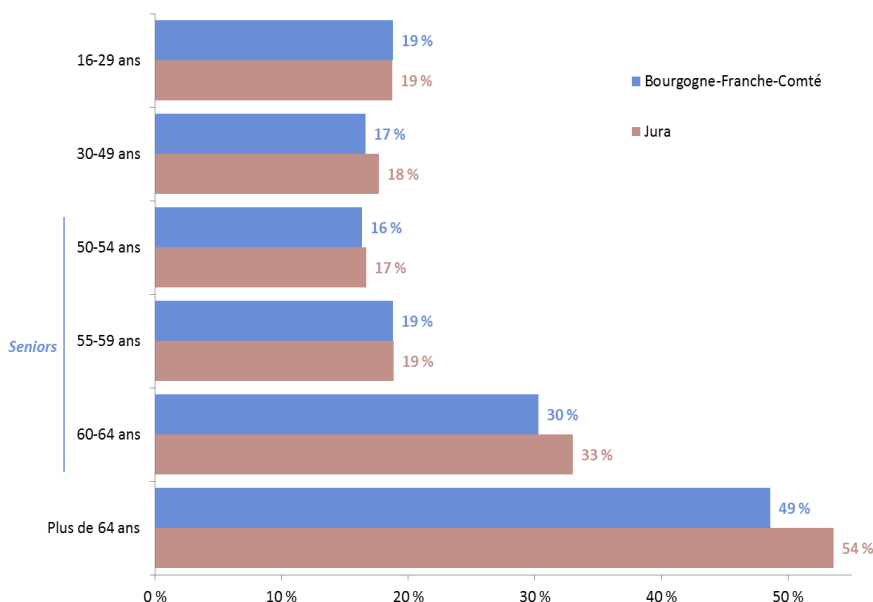
UN TEMPS PARTIEL PLUS MARQUÉ À PARTIR DE 60 ANS

Dans le Jura, le poids du temps partiel est assez similaire aux données régionales pour les moins de 60 ans. En revanche, il est ensuite plus élevé, notamment pour les plus de 64 ans (54 % contre 49 %).

UN TAUX D'EMPLOI ÉLEVÉ POUR LES SENIORS

Le Jura se démarque par le taux de chômage le plus faible de la région, pour les seniors (7,2 %) comme pour les 16-49 ans et les plus de 64 ans. Par conséquent le taux d'emploi y est plus élevé, à l'exception des plus de 64 ans pour lesquels il est le plus faible de la région (1,7 %).

Poids du temps partiel chez les actifs en emploi



Source : Insee, RP 2013 (traitement Direccte - SESE)
Lecture : 30 % des 60-64 ans en BFC sont à temps partiel

Taux d'activité, taux d'emploi, taux de chômage*

	Taux d'activité		Taux d'emploi		Taux de chômage*	
	Jura	BFC	Jura	BFC	Jura	BFC
16-29 ans	67,7 %	65,4 %	55,2 %	51,2 %	18,5 %	21,8 %
30-49 ans	93,0 %	92,2 %	85,0 %	82,9 %	8,6 %	10,1 %
S/T Non seniors (16-49 ans)	84,0 %	82,0 %	74,4 %	70,8 %	11,4 %	13,7 %
50-54 ans	88,5 %	88,3 %	82,5 %	81,6 %	6,7 %	7,7 %
55-59 ans	75,9 %	73,7 %	69,9 %	66,6 %	7,8 %	9,7 %
60-64 ans	19,2 %	19,7 %	17,9 %	17,9 %	7,2 %	9,3 %
S/T Seniors (50-64 ans)	61,2 %	60,2 %	56,7 %	55,0 %	7,2 %	8,7 %
Plus de 64 ans	1,8 %	2,2 %	1,7 %	2,1 %	3,3 %	4,9 %

Source : Insee, RP 2013 (traitement Direccte - SESE)

* Note : taux de chômage au sens du recensement

Lecture : 8,7 % des seniors en BFC sont au chômage au sens du recensement

C'est dans le Jura que l'on trouve la plus forte proportion d'artisans parmi les seniors (5,3 %). Concernant les autres CSP, l'écart avec les données régionales est peu significatif.

CSP selon la tranche d'âge

	Agriculteurs exploitants		Artisans, commerçants et chefs d'entreprise		Cadres et professions intellectuelles supérieures		Professions Intermédiaires		Employés		Ouvriers		Retraités		Autres personnes sans activité professionnelle		Total	
	Jura	BFC	Jura	BFC	Jura	BFC	Jura	BFC	Jura	BFC	Jura	BFC	Jura	BFC	Jura	BFC	Jura	BFC
S/T Non seniors (16-49 ans)	1,7 %	1,5 %	4,7 %	4,2 %	7,0 %	8,2 %	20,1 %	19,6 %	22,3 %	23,1 %	27,6 %	24,2 %	0,1 %	0,1 %	16,6 %	19,1 %	100 %	100 %
50-54 ans	2,9 %	2,8 %	6,8 %	6,4 %	9,1 %	10,2 %	19,8 %	20,1 %	23,7 %	24,6 %	26,0 %	24,0 %	1,7 %	1,7 %	10,0 %	10,2 %	100 %	100 %
55-59 ans	2,4 %	2,7 %	6,4 %	5,5 %	8,5 %	9,6 %	17,6 %	16,7 %	19,9 %	20,2 %	21,0 %	19,0 %	10,6 %	11,7 %	13,6 %	14,7 %	100 %	100 %
60-64 ans	0,9 %	1,0 %	2,7 %	2,4 %	3,3 %	4,0 %	3,4 %	3,8 %	5,2 %	5,3 %	3,7 %	3,2 %	73,7 %	72,8 %	7,1 %	7,4 %	100 %	100 %
S/T Seniors (50-64 ans)	2,1 %	2,2 %	5,3 %	4,7 %	7,0 %	7,9 %	13,6 %	13,4 %	16,3 %	16,6 %	16,9 %	15,3 %	28,7 %	29,1 %	10,2 %	10,7 %	100 %	100 %
Plus de 64 ans	0,1 %	0,2 %	0,3 %	0,4 %	0,4 %	0,4 %	0,3 %	0,3 %	0,3 %	0,5 %	0,4 %	0,4 %	95,1 %	94,4 %	3,1 %	3,4 %	100 %	100 %

Source : Insee, RP 2013 (traitement Direccte - SESE)
Lecture : 72,8 % des 60-64 ans en BFC sont retraités

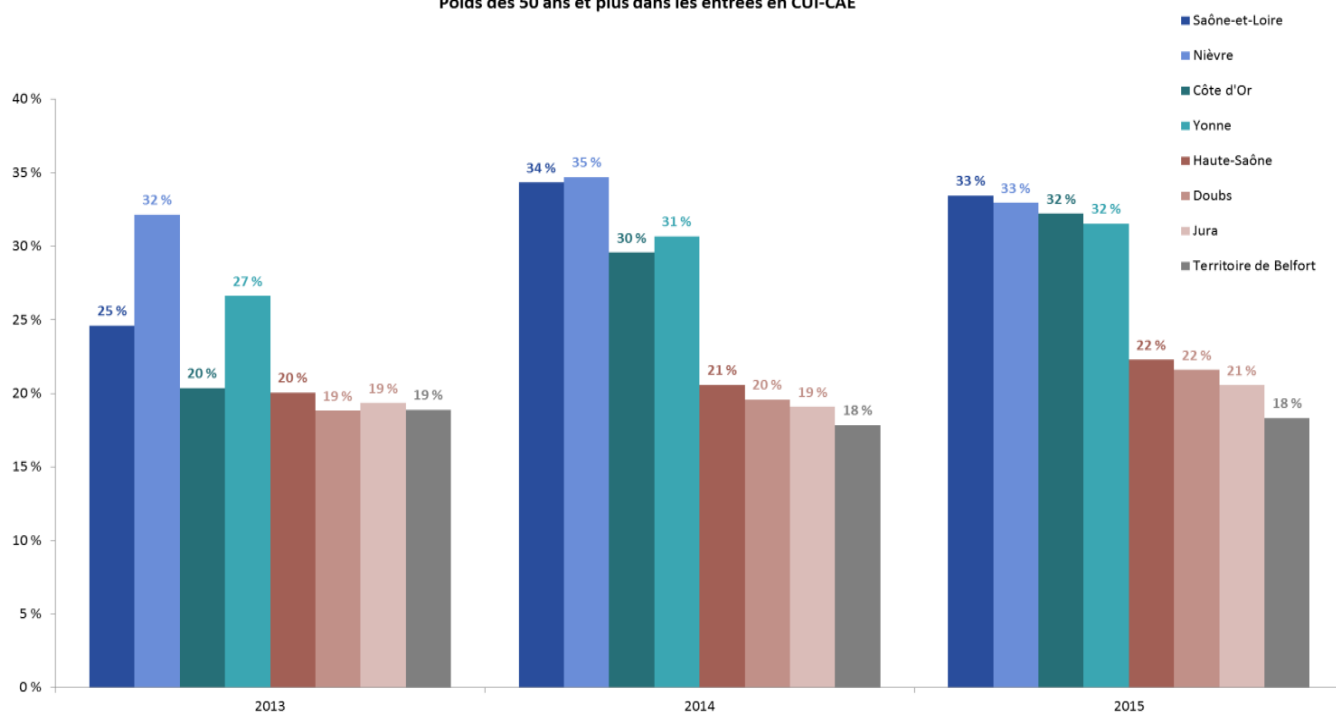
La répartition des effectifs seniors entre les principaux secteurs d'activité est similaire à celle observée au niveau régional. On trouve cependant dans ce département plus de seniors dans le secteur industriel (14 % contre 9 %).

MOINS DE CONTRATS AIDÉS POUR LES SENIORS

C'est dans le Jura que le nombre d'entrées en CUI-CAE pour les seniors (mais aussi pour les autres tranches d'âge) a le plus diminué : - 36 % entre 2013 et 2015.

Le département fait en outre partie de ceux dans lesquels les seniors ont le moins de poids dans les entrées annuelles, même s'il augmente légèrement (19 % en 2013, 21 % en 2015).

Poids des 50 ans et plus dans les entrées en CUI-CAE



Source : Dares (traitement Direccte - SESE)
Lecture : en France en 2015, 24,7 % des entrées initiales en CUI-CAE concernent des 50 ans ou plus
Note : entrées initiales uniquement, hors expérimentation "CUI de 7h"

Nombre de salariés de l'IAE dans le Jura

23 % DE SENIORS DANS L'IAE

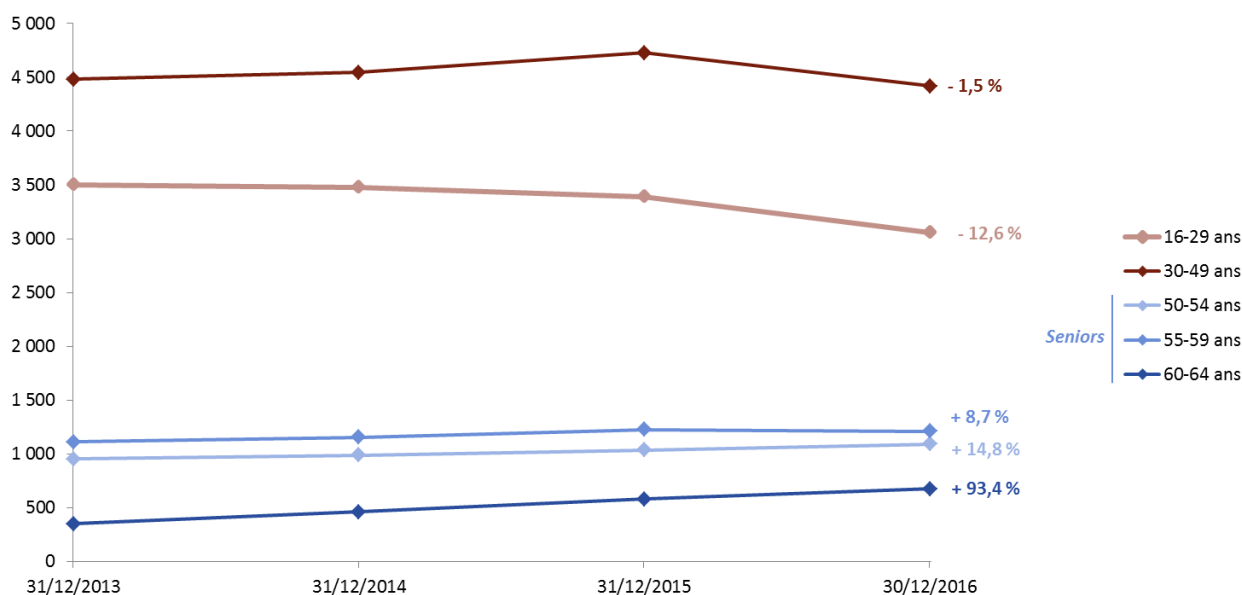
Dans le Jura on compte 592 seniors dans l'IAE en 2015, soit 23 % des salariés de l'IAE.

	2015	Part	2016*	Part
Moins de 26 ans	398	16,3 %	454	18,4 %
26 à 49 ans	1 479	60,6 %	1 420	57,6 %
50-54 ans	257	10,5 %	283	11,5 %
55-59 ans	226	9,3 %	221	9,0 %
60 ans et plus	81	3,3 %	88	3,6 %
Total	2 441	100 %	2 466	100 %

Source : ASP (traitement Direccte - SESE)
Note : stocks annuels, âge au 31/12 de l'année.

▶ LES SENIORS ET LE CHÔMAGE

Évolution des effectifs de demandeurs d'emploi en catégorie A par âge dans le Jura



Source : Pôle emploi-Dares, STMT (traitement Direccte - SESE)
Lecture : entre 2013 et 2016, les effectifs de demandeurs d'emplois en catégorie A âgés de 60-64 ans ont progressé de 93,4 %
Note : catégorie A : demandeurs d'emploi tenus de faire des actes positifs de recherche d'emploi, sans emploi

DES SENIORS PLUS IMPACTÉS PAR LA HAUSSE DU CHÔMAGE

Entre 2013 et 2016, les effectifs de demandeurs d'emploi seniors dans le Jura évoluent d'une façon assez similaire à la région dans son ensemble. Néanmoins, la hausse des effectifs seniors y est plus marquée.

L'évolution du poids des seniors dans la demande d'emploi dans le Jura est du même ordre que celle observée à l'échelle régionale.

Concernant la durée d'inscription à Pôle Emploi et le poids des seniors dans le chômage de longue durée, la tendance est similaire entre le département et la région dans son ensemble : la durée d'inscription augmente avec l'âge. Néanmoins, dans le Jura on compte une part moindre de demandeurs d'emploi de longue / très longue durée, quel que soit leur âge.

Les demandeurs d'emploi seniors du département sont répartis de façon similaire à la région entre les différentes qualifications, avec une grande majorité d'employés qualifiés. On note néanmoins une plus forte part d'ouvriers spécialisés dans le Jura (11,4 % contre 8,7 % en région). Comme à l'échelle régionale, les seniors du département sont beaucoup plus souvent inscrits suite à un licenciement (économique ou non) que les non seniors : 20 % contre 10 % (Bourgogne-Franche-Comté : 18 % contre 8 %).

Poids des seniors dans la demande d'emploi (ABC)

	2013	2014	2015	2016
16-29 ans	32,7 %	32,4 %	30,6 %	29,0 %
30-49 ans	44,9 %	44,5 %	44,9 %	44,8 %
50-54 ans	9,3 %	9,6 %	9,9 %	10,6 %
55-59 ans	10,1 %	10,0 %	10,4 %	10,8 %
60-64 ans	2,9 %	3,5 %	4,2 %	4,8 %
S/Total seniors (50-64 ans)	22,3 %	23,1 %	24,5 %	26,1 %
Total (16-64 ans)	100 %	100 %	100 %	100 %

Source : Pôle emploi-Dares, STMT (traitement Direccte - SESE)
Notes : part des stocks en fin d'année (31 décembre) ;
catégorie ABC : demandeurs d'emploi tenus de faire des actes positifs de recherche d'emploi, ayant ou non exercé une activité réduite au cours du mois
Lecture : en 2016 dans le Jura, 4,8 % des demandeurs d'emplois ABC ont 60-64 ans