

## DEMANDEURS D'EMPLOI INSCRITS À PÔLE EMPLOI EN BOURGOGNE - FRANCHE-COMTÉ EN FÉVRIER 2017

La Direccte et la Direction régionale de Pôle emploi publient aujourd'hui les statistiques relatives aux demandeurs d'emploi inscrits à Pôle emploi fin février 2017 en Bourgogne - Franche-Comté.

Ces données sont constituées à partir des fichiers de gestion de Pôle emploi (voir [documentation](#)). La notion de demandeurs d'emploi inscrits à Pôle emploi est différente de celle de chômeurs au sens du Bureau international du travail (BIT) mesurée chaque trimestre, au niveau national, par l'enquête Emploi de l'Insee.

Une [documentation](#) fournit des éléments d'aide à l'interprétation des séries mensuelles CVS-CJO sur les demandeurs d'emploi.

Fin février 2017, en Bourgogne - Franche-Comté, le nombre de demandeurs d'emploi tenus de rechercher un emploi et sans activité (catégorie A) s'établit à 130 600. Ce nombre augmente de 1,0 % sur trois mois (soit +1 230 personnes) ; il recule de 0,5 % sur un mois et de 4,9 % sur un an. En France métropolitaine, ce nombre augmente de 0,2 % sur trois mois (-0,1 % sur un mois et -3,2 % sur un an).

En Bourgogne - Franche-Comté, sur trois mois, le nombre de demandeurs d'emploi en catégorie A augmente de 0,9 % pour les moins de 25 ans (stable sur un mois et -10,3 % sur un an), de 0,4 % pour ceux âgés de 25 à 49 ans (-0,9 % sur un mois et -6,2 % sur un an) et de 2,0 % pour ceux âgés de 50 ans ou plus (stable sur un mois et +1,2 % sur un an).

Les évolutions du nombre de demandeurs d'emploi en catégorie A se situent entre -1,7 % dans la Nièvre et +2,7 % dans le Doubs pour les évolutions sur trois mois. Sur un mois, elles se situent entre -1,6 % dans la Nièvre et +0,5 % dans le Doubs.

Fin février 2017, le nombre de demandeurs d'emploi tenus de rechercher un emploi et ayant exercé une activité réduite de 78 heures ou moins dans le mois (catégorie B) diminue de 0,2 % sur trois mois et s'établit à 28 800 ; il progresse de 0,5 % sur un mois et recule de 0,1 % sur un an. Le nombre de demandeurs d'emploi tenus de rechercher un emploi et ayant exercé une activité réduite de plus de 78 heures dans le mois (catégorie C) augmente de 3,0 % sur trois mois et s'établit à 57 590 ; il progresse de 2,4 % sur un mois et de 12,1 % sur un an.

Au total, le nombre de demandeurs d'emploi en catégories A, B, C est de 216 990 fin février 2017 en Bourgogne - Franche-Comté. Ce nombre augmente de 1,3 % sur trois mois (soit +2 840 personnes) ; il progresse de 0,4 % sur un mois et recule de 0,2 % sur un an. En France métropolitaine, ce nombre augmente de 0,9 % sur trois mois (+0,5 % sur un mois et +1,0 % sur un an).

Sur trois mois, le nombre de demandeurs d'emploi en catégories A, B, C diminue de 0,1 % pour les moins de 25 ans (+0,6 % sur un mois et -6,5 % sur un an), progresse de 1,3 % pour ceux âgés de 25 à 49 ans (+0,3 % sur un mois et -0,5 % sur un an) et de 2,2 % pour ceux âgés de 50 ans ou plus (+0,3 % sur un mois et +4,6 % sur un an).

Les évolutions du nombre de demandeurs d'emploi en catégories A, B, C se situent entre -0,1 % dans la Nièvre et +2,5 % dans le Doubs pour les évolutions sur trois mois. Sur un mois, elles se situent entre -0,3 % dans la Nièvre et +0,9 % en Côte-d'Or.

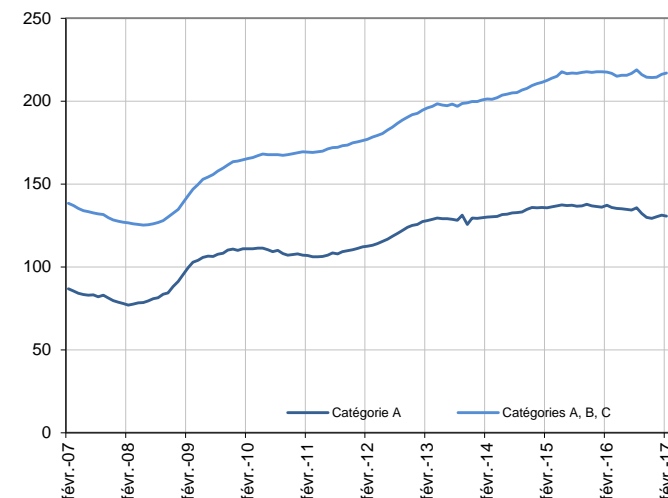
*La publication « Demandeurs d'emploi inscrits à Pôle emploi en Bourgogne - Franche-Comté en février 2017 » est accessible sur les sites de la Direccte et de la DR Pôle emploi.*

*La publication « Demandeurs d'emploi inscrits à Pôle emploi en Bourgogne - Franche-Comté en mars 2017 » paraîtra le mercredi 26 avril 2017 à 18 heures.*

## DEMANDEURS D'EMPLOI INSCRITS À PÔLE EMPLOI EN BOURGOGNE - FRANCHE-COMTÉ EN FÉVRIER 2017

### Demandeurs d'emploi en catégories A et A, B, C en Bourgogne - Franche-Comté

En milliers, données cvs-cjo



Source : Pôle emploi-Dares, STMT, traitements Dares

Fin février 2017, en Bourgogne - Franche-Comté, le nombre de demandeurs d'emploi tenus de rechercher un emploi et sans activité (catégorie A) s'établit à 130 600. Ce nombre augmente de 1,0 % sur trois mois (soit +1 230 personnes). Il diminue de 0,5 % sur un mois et de 4,9 % sur un an.

En France métropolitaine, ce nombre augmente de 0,2 % sur trois mois (-0,1 % sur un mois et -3,2 % sur un an).

En Bourgogne - Franche-Comté, le nombre de demandeurs d'emploi tenus de rechercher un emploi, ayant ou non exercé une activité dans le mois (catégories A, B, C) s'établit à 216 990 fin février 2017. Ce nombre augmente de 1,3 % sur trois mois (soit +2 840 personnes). Il progresse de 0,4 % sur un mois et diminue de 0,2 % sur un an.

En France métropolitaine, ce nombre augmente de 0,9 % sur trois mois (+0,5 % sur un mois et +1,0 % sur un an).

### Demandeurs d'emploi par catégorie

	Effectif			Évolution (en %) sur		
	Février 2016	Janvier 2017	Février 2017	un mois	trois mois	un an
<b>Bourgogne - Franche-Comté (données cvs-cjo)</b>						
Inscrits tenus de rechercher un emploi, sans emploi (catégorie A)	137 260	131 250	<b>130 600</b>	-0,5	<b>1,0</b>	-4,9
Inscrits tenus de rechercher un emploi, en activité réduite courte (catégorie B)	28 820	28 670	<b>28 800</b>	0,5	<b>-0,2</b>	-0,1
Inscrits tenus de rechercher un emploi, en activité réduite longue (catégorie C)	51 390	56 250	<b>57 590</b>	2,4	<b>3,0</b>	12,1
Ensemble des inscrits tenus de rechercher un emploi (catégories A, B, C)	217 470	216 170	<b>216 990</b>	0,4	<b>1,3</b>	-0,2
Inscrits non tenus de rechercher un emploi, sans emploi (catégorie D)	12 790	14 420	<b>13 830</b>	-4,1	<b>-11,8</b>	8,1
Inscrits non tenus de rechercher un emploi, en emploi (catégorie E)	12 830	13 100	<b>13 210</b>	0,8	<b>1,1</b>	3,0
Ensemble des inscrits (catégories A, B, C, D, E)	243 090	243 690	<b>244 030</b>	0,1	<b>0,5</b>	0,4
<b>France métropolitaine (en milliers, données CVS-CJO)</b>						
Inscrits tenus de rechercher un emploi, sans emploi (catégorie A)	3 578,3	3 467,9	<b>3 464,4</b>	-0,1	<b>0,2</b>	-3,2
Inscrits tenus de rechercher un emploi, en activité réduite courte (catégorie B)	711,8	716,1	<b>729,0</b>	1,8	<b>0,5</b>	2,4
Inscrits tenus de rechercher un emploi, en activité réduite longue (catégorie C)	1 171,4	1 302,4	<b>1 321,8</b>	1,5	<b>2,9</b>	12,8
Ensemble des inscrits tenus de rechercher un emploi (catégories A, B, C)	5 461,5	5 486,4	<b>5 515,2</b>	0,5	<b>0,9</b>	1,0
Inscrits non tenus de rechercher un emploi, sans emploi (catégorie D)	274,9	335,0	<b>323,5</b>	-3,4	<b>-4,4</b>	17,7
Inscrits non tenus de rechercher un emploi, en emploi (catégorie E)	424,4	420,6	<b>419,8</b>	-0,2	<b>-0,8</b>	-1,1
Ensemble des inscrits (catégories A, B, C, D, E)	6 160,8	6 242,0	<b>6 258,5</b>	0,3	<b>0,5</b>	1,6

Source : Pôle emploi-Dares, STMT, traitements Dares

Les évolutions mensuelles des séries corrigées des variations saisonnières **et des effets des jours ouvrables** (CVS-CJO) peuvent différer de la tendance de moyen terme des séries ; les évolutions sur trois mois sont à privilégier pour obtenir une information sur la tendance de moyen terme. Une [documentation](#) fournit des éléments d'aide à l'interprétation des séries mensuelles sur les demandeurs d'emploi.

Les données publiées concernent les demandeurs d'emploi inscrits à Pôle emploi. La notion de demandeurs d'emploi est différente de celle de chômeurs au sens du Bureau international du travail (BIT). Au-delà des évolutions du marché du travail, différents facteurs peuvent davantage affecter les données relatives aux demandeurs d'emploi : modifications des règles d'indemnisation ou d'accompagnement des demandeurs d'emploi, changements de procédure, incidents. Un [document](#) présente les principaux changements de procédure et incidents ayant affecté les statistiques de demandeurs d'emploi depuis 2011.

L'ensemble des définitions et concepts figurent dans la [documentation méthodologique](#) en ligne.

## DEMANDEURS D'EMPLOI PAR DÉPARTEMENT

Fin février 2017, en Bourgogne - Franche-Comté, les évolutions du nombre de demandeurs d'emploi en catégorie A se situent entre -1,7 % dans la Nièvre et +2,7 % dans le Doubs pour les évolutions sur trois mois. Sur un mois, elles se situent entre -1,6 % dans la Nièvre et +0,5 % dans le Doubs.

Les évolutions du nombre de demandeurs d'emploi en catégories A, B, C se situent entre -0,1 % dans la Nièvre et +2,5 % dans le Doubs pour les évolutions sur trois mois. Sur un mois, elles se situent entre -0,3 % dans la Nièvre et +0,9 % en Côte-d'Or.

### Demandeurs d'emploi en catégorie A

	Effectif			Évolution (en %) sur		
	Février 2016	Janvier 2017	Février 2017	un mois	trois mois	un an
<b>Bourgogne - Franche-Comté (données cvs-cjo)</b>	<b>137 260</b>	<b>131 250</b>	<b>130 600</b>	<b>-0,5</b>	<b>1,0</b>	<b>-4,9</b>
Côte-d'Or	25 970	24 320	24 220	-0,4	1,0	-6,7
Doubs	27 980	26 970	27 110	0,5	2,7	-3,1
Jura	10 770	10 310	10 190	-1,2	1,1	-5,4
Nièvre	9 470	8 920	8 780	-1,6	-1,7	-7,3
Haute-Saône	11 380	11 290	11 250	-0,4	1,7	-1,1
Saône-et-Loire	26 230	24 990	24 870	-0,5	0,2	-5,2
Yonne	16 840	16 300	16 090	-1,3	-0,5	-4,5
Territoire de Belfort	8 620	8 150	8 090	-0,7	2,0	-6,1
<b>France métropolitaine (en milliers, données CVS-CJO)</b>	<b>3 578,3</b>	<b>3 467,9</b>	<b>3 464,4</b>	<b>-0,1</b>	<b>0,2</b>	<b>-3,2</b>

Source : Pôle emploi-Dares, STMT, traitements Dares

### Demandeurs d'emploi en catégories A, B, C

	Effectif			Évolution (en %) sur		
	Février 2016	Janvier 2017	Février 2017	un mois	trois mois	un an
<b>Bourgogne - Franche-Comté (données cvs-cjo)</b>	<b>217 470</b>	<b>216 170</b>	<b>216 990</b>	<b>0,4</b>	<b>1,3</b>	<b>-0,2</b>
Côte-d'Or	42 180	40 830	41 190	0,9	1,7	-2,3
Doubs	41 990	42 100	42 420	0,8	2,5	1,0
Jura	17 920	17 910	18 030	0,7	0,9	0,6
Nièvre	14 640	14 380	14 340	-0,3	-0,1	-2,0
Haute-Saône	17 800	18 190	18 260	0,4	2,0	2,6
Saône-et-Loire	44 080	43 840	43 830	0,0	0,4	-0,6
Yonne	26 410	26 620	26 580	-0,2	0,6	0,6
Territoire de Belfort	12 450	12 300	12 340	0,3	2,3	-0,9
<b>France métropolitaine (en milliers, données CVS-CJO)</b>	<b>5 461,5</b>	<b>5 486,4</b>	<b>5 515,2</b>	<b>0,5</b>	<b>0,9</b>	<b>1,0</b>

Source : Pôle emploi-Dares, STMT, traitements Dares

## DEMANDEURS D'EMPLOI EN CATÉGORIE A

En Bourgogne - Franche-Comté, sur trois mois, le nombre de demandeurs d'emploi en catégorie A diminue de 0,1 % pour les hommes (-1,4 % sur un mois et -5,6 % sur un an) et progresse de 2,1 % pour les femmes (+0,5 % sur un mois et -4,0 % sur un an).

Sur trois mois, le nombre de demandeurs d'emploi en catégorie A augmente en Bourgogne - Franche-Comté de 0,9 % pour les moins de 25 ans (stable sur un mois et -10,3 % sur un an), de 0,4 % pour ceux âgés de 25 à 49 ans (-0,9 % sur un mois et -6,2 % sur un an) et de 2,0 % pour ceux âgés de 50 ans ou plus (stable sur un mois et +1,2 % sur un an).

### Demands d'emploi en catégorie A par sexe et âge

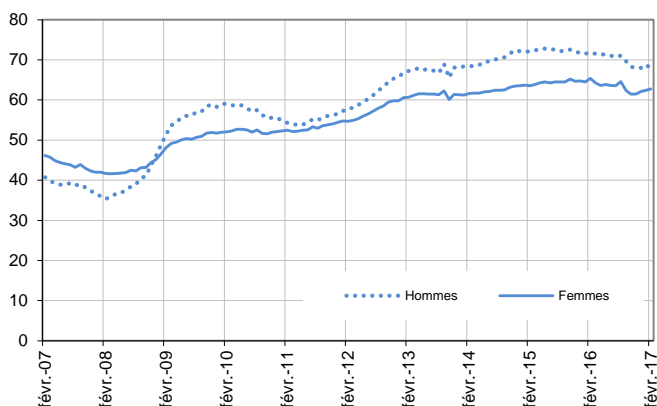
Données cvs-cjo

	Effectif			Évolution (en %) sur		
	Février 2016	Janvier 2017	Février 2017	un mois	trois mois	un an
Hommes	71 870	68 800	67 840	-1,4	-0,1	-5,6
Femmes	65 390	62 450	62 760	0,5	2,1	-4,0
<b>Moins de 25 ans</b>	<b>21 350</b>	<b>19 160</b>	<b>19 160</b>	<b>0,0</b>	<b>0,9</b>	<b>-10,3</b>
Hommes	11 430	10 240	10 130	-1,1	-0,2	-11,4
Femmes	9 920	8 920	9 030	1,2	2,3	-9,0
<b>Entre 25 et 49 ans</b>	<b>79 710</b>	<b>75 460</b>	<b>74 800</b>	<b>-0,9</b>	<b>0,4</b>	<b>-6,2</b>
Hommes	41 810	39 750	38 960	-2,0	-0,7	-6,8
Femmes	37 900	35 710	35 840	0,4	1,7	-5,4
<b>50 ans ou plus</b>	<b>36 200</b>	<b>36 630</b>	<b>36 640</b>	<b>0,0</b>	<b>2,0</b>	<b>1,2</b>
Hommes	18 630	18 810	18 750	-0,3	1,3	0,6
Femmes	17 570	17 820	17 890	0,4	2,8	1,8
<b>Bourgogne - Franche-Comté</b>	<b>137 260</b>	<b>131 250</b>	<b>130 600</b>	<b>-0,5</b>	<b>1,0</b>	<b>-4,9</b>

Source : Pôle emploi-Dares, STMT, traitements Dares

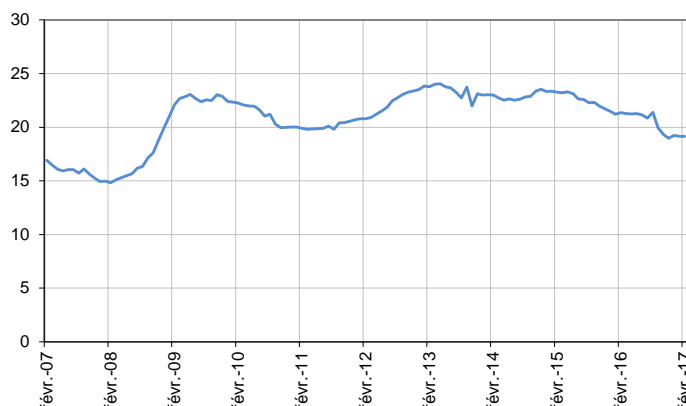
#### Catégorie A, par sexe

En milliers, données cvs-cjo



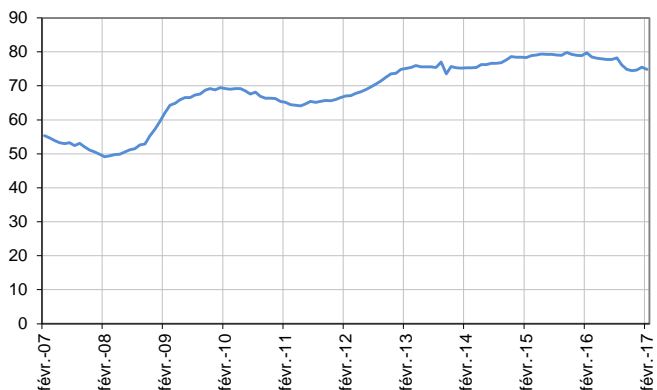
#### Catégorie A, moins de 25 ans

En milliers, données cvs-cjo



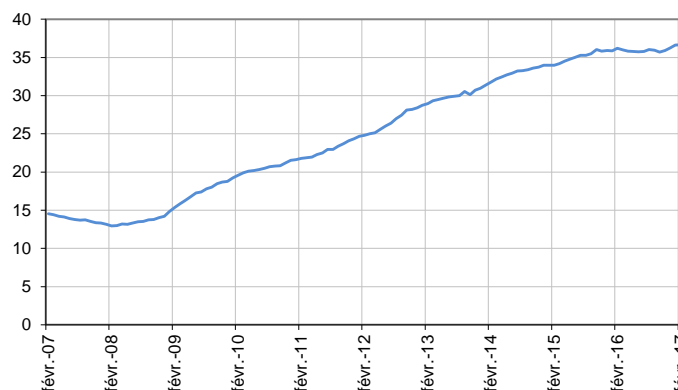
#### Catégorie A, entre 25 et 49 ans

En milliers, données cvs-cjo



#### Catégorie A, 50 ans ou plus

En milliers, données cvs-cjo



Source : Pôle emploi-Dares, STMT, traitements Dares

## DEMANDEURS D'EMPLOI EN CATÉGORIES A, B, C

En Bourgogne - Franche-Comté, sur trois mois, le nombre de demandeurs d'emploi en catégories A, B, C augmente de 0,9 % pour les hommes (+0,1 % sur un mois et -1,1 % sur un an) et de 1,8 % pour les femmes (+0,7 % sur un mois et +0,6 % sur un an).

Sur trois mois, le nombre de demandeurs d'emploi en catégories A, B, C diminue en Bourgogne - Franche-Comté de 0,1 % pour les moins de 25 ans (+0,6 % sur un mois et -6,5 % sur un an), progresse de 1,3 % pour ceux âgés de 25 à 49 ans (+0,3 % sur un mois et -0,5 % sur un an) et de 2,2 % pour ceux âgés de 50 ans ou plus (+0,3 % sur un mois et +4,6 % sur un an).

### Demands d'emploi en catégories A, B, C par sexe et âge

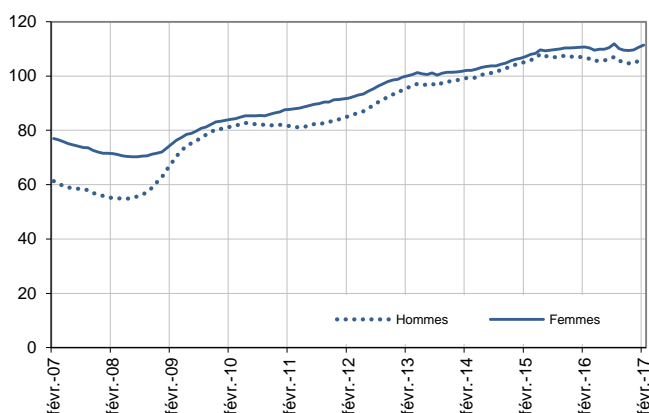
Données cvs-cjo

	Effectif			Évolution (en %) sur		
	Février 2016	Janvier 2017	Février 2017	un mois	trois mois	un an
Hommes	106 810	105 570	105 630	0,1	0,9	-1,1
Femmes	110 660	110 600	111 360	0,7	1,8	0,6
<b>Moins de 25 ans</b>	<b>33 830</b>	<b>31 420</b>	<b>31 620</b>	<b>0,6</b>	<b>-0,1</b>	<b>-6,5</b>
Hommes	17 470	16 140	16 100	-0,2	-1,0	-7,8
Femmes	16 360	15 280	15 520	1,6	0,8	-5,1
<b>Entre 25 et 49 ans</b>	<b>130 490</b>	<b>129 370</b>	<b>129 800</b>	<b>0,3</b>	<b>1,3</b>	<b>-0,5</b>
Hommes	64 890	64 150	64 200	0,1	1,1	-1,1
Femmes	65 600	65 220	65 600	0,6	1,5	0,0
<b>50 ans ou plus</b>	<b>53 150</b>	<b>55 380</b>	<b>55 570</b>	<b>0,3</b>	<b>2,2</b>	<b>4,6</b>
Hommes	24 450	25 280	25 330	0,2	1,7	3,6
Femmes	28 700	30 100	30 240	0,5	2,7	5,4
<b>Bourgogne - Franche-Comté</b>	<b>217 470</b>	<b>216 170</b>	<b>216 990</b>	<b>0,4</b>	<b>1,3</b>	<b>-0,2</b>

Source : Pôle emploi-Dares, STMT, traitements Dares

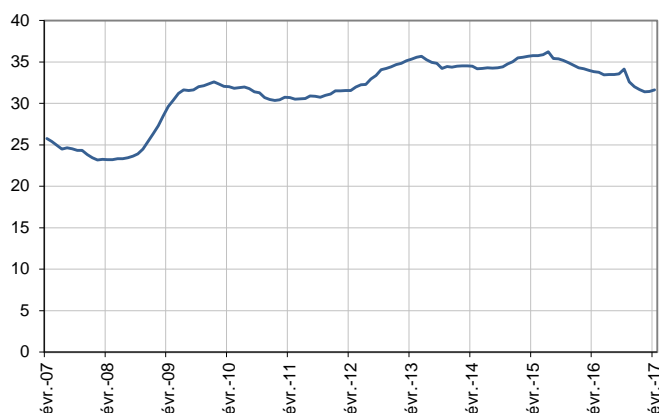
#### Catégories A, B, C, par sexe

En milliers, données cvs-cjo



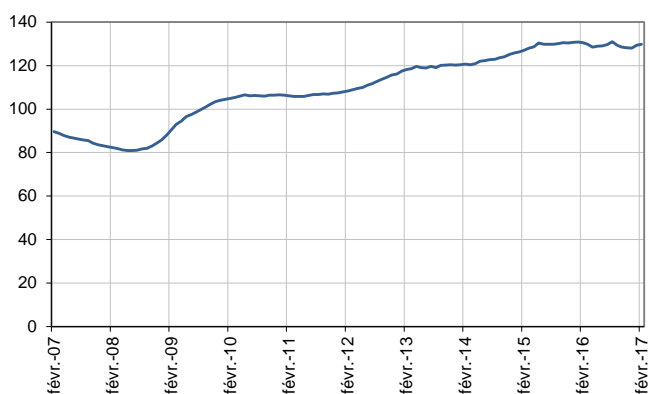
#### Catégories A, B, C, moins de 25 ans

En milliers, données cvs-cjo



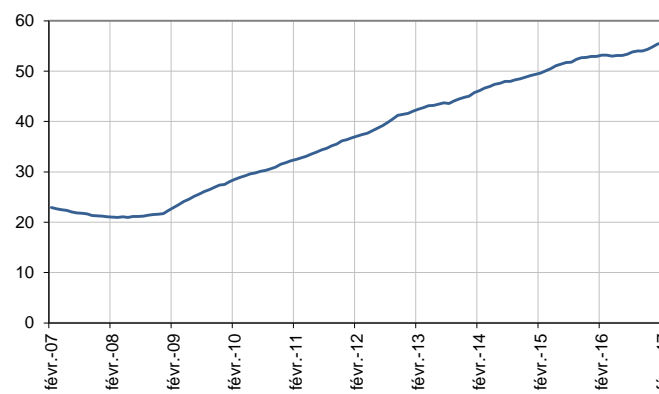
#### Catégories A, B, C, entre 25 et 49 ans

En milliers, données cvs-cjo



#### Catégories A, B, C, 50 ans ou plus

En milliers, données cvs-cjo



Source : Pôle emploi-Dares, STMT, traitements Dares

## ANCIENNETÉ D'INSCRIPTION EN CATÉGORIES A, B, C DES DEMANDEURS D'EMPLOI

En Bourgogne - Franche-Comté, sur trois mois, le nombre de demandeurs d'emploi inscrits en catégories A, B, C depuis un an ou plus est stable (stable sur un mois et -4,9 % sur un an) tandis que celui des inscrits depuis moins d'un an progresse de 2,3 % (+0,7 % sur un mois et +3,7 % sur un an).

L'ancienneté en catégories A, B, C est mesurée par le nombre de jours où le demandeur d'emploi a été inscrit, de façon continue, en catégories A, B, C. Une sortie d'un jour de ces catégories réinitialise l'ancienneté. D'autres indicateurs, tel que le nombre de personnes inscrites en catégorie A un certain nombre de mois sur une période donnée, peuvent éclairer d'autres dimensions de l'ancienneté ou de la récurrence sur les listes de Pôle emploi dans ces catégories.

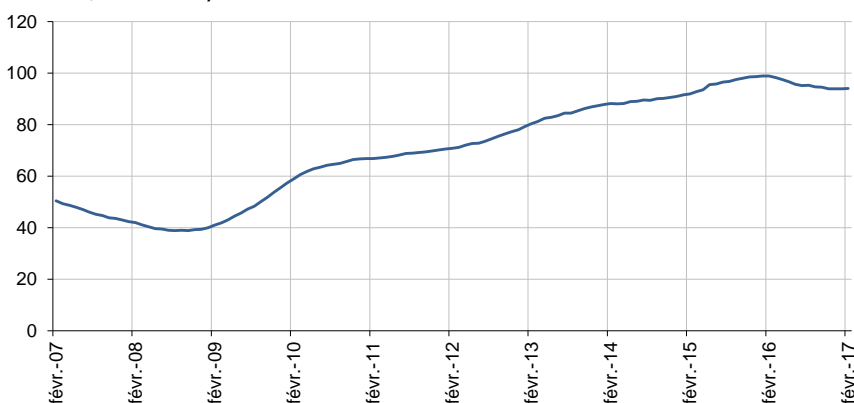
### Ancienneté en catégories A, B, C des demandeurs d'emploi

	Effectif			Evolution (en % et point) sur		
	Février 2016	Janvier 2017	Février 2017	un mois	trois mois	un an
<b>Bourgogne - Franche-Comté (données cvs-cjo)</b>						
<b>Demandeurs d'emploi en catégories A, B, C</b>	<b>217 470</b>	<b>216 170</b>	<b>216 990</b>	<b>0,4</b>	<b>1,3</b>	<b>-0,2</b>
Inscrits depuis moins de 1 an	118 630	122 190	<b>123 000</b>	0,7	2,3	3,7
<i>Moins de 3 mois</i>	45 250	47 690	<b>47 700</b>	0,0	6,1	5,4
<i>De 3 mois à moins de 6 mois</i>	31 650	30 870	<b>31 390</b>	1,7	-6,8	-0,8
<i>De 6 mois à moins de 12 mois</i>	41 730	43 630	<b>43 910</b>	0,6	5,7	5,2
Inscrits depuis 1 an ou plus	98 840	93 980	<b>93 990</b>	0,0	0,0	-4,9
<i>De 1 an à moins de 2 ans</i>	45 700	40 940	<b>40 820</b>	-0,3	-1,5	-10,7
<i>De 2 ans à moins de 3 ans</i>	20 720	21 130	<b>21 180</b>	0,2	1,5	2,2
<i>3 ans ou plus</i>	32 420	31 910	<b>31 990</b>	0,3	1,1	-1,3
Part des demandeurs d'emploi inscrits depuis 1 an ou plus (en %)	45,4	43,5	<b>43,3</b>	-0,2 pt	-0,6 pt	-2,1 pt
<b>France métropolitaine (données CVS-CJO)</b>						
Demandeurs d'emploi inscrits depuis 1 an ou plus (en milliers)	2 478,3	2 407,1	<b>2 410,1</b>	0,1	-0,3	-2,8
Part des demandeurs d'emploi inscrits depuis 1 an ou plus (en %)	45,4	43,9	<b>43,7</b>	-0,2 pt	-0,5 pt	-1,7 pt

Source : Pôle emploi-Dares, STMT, traitements Dares

### Demandeurs d'emploi inscrits depuis un an ou plus en catégories A, B, C

En milliers, données cvs-cjo



Champ : Bourgogne - Franche-Comté.

Source : Pôle emploi-Dares, STMT, traitements Dares

## ENTRÉES ET SORTIES DE CATÉGORIES A, B, C

En Bourgogne - Franche-Comté, le nombre moyen d'entrées en catégories A, B, C sur les trois derniers mois augmente de 1,8 % par rapport aux trois mois précédents (+4,1 % sur un an).

Sur les trois derniers mois, les entrées pour première entrée (-10,1 %) et autre cas (-3,9 %) sont en baisse. Les entrées pour fin de contrat à durée déterminée (+9,9 %), fin de mission d'intérim (+11,2 %), licenciement économique (+3,4 %), autre licenciement (+3,4 %), démission (+6,3 %) et reprise d'activité (+5,6 %) sont en hausse.

En Bourgogne - Franche-Comté, le nombre moyen de sorties de catégories A, B, C sur les trois derniers mois diminue de 7,9 % par rapport aux trois mois précédents (+0,3 % sur un an).

Sur les trois derniers mois, les sorties pour entrée en stage (-31,5 %), cessation d'inscription pour défaut d'actualisation (-3,8 %), radiation administrative (-9,7 %) et autre cas (-4,7 %) sont en baisse. Les sorties pour reprise d'emploi déclarée (+1,5 %) et arrêt de recherche (+1,2 %) sont en hausse.

### Entrées en catégories A, B, C par motif

	Nombre moyen d'entrées décembre 2016 - février 2017	Répartition des motifs (en %)	Évolution trimestrielle (en %) (a)	Évolution annuelle (en %) (b)
<b>Bourgogne - Franche-Comté (données cvs-cjo)</b>				
Fin de contrat à durée déterminée	3 880	18,3	9,9	-6,5
Fin de mission d'intérim	1 690	8,0	11,2	9,0
Licenciement économique*	600	2,8	3,4	-13,0
Autre licenciement	1 510	7,1	3,4	2,0
Démission	670	3,2	6,3	9,8
Première entrée	1 520	7,2	-10,1	0,7
Reprise d'activité	3 970	18,7	5,6	118,1
Autre cas**	7 410	34,9	-3,9	-13,9
<b>Entrées en catégories A, B, C</b>	<b>21 250</b>	<b>100,0</b>	<b>1,8</b>	<b>4,1</b>
<b>France métropolitaine (en milliers, données CVS-CJO)</b>	<b>546,6</b>		<b>0,8</b>	<b>7,8</b>

Source : Pôle emploi-Dares, STMT, traitements Dares

\* Y compris les entrées en catégories A, B, C dont le motif renseigné est "fin de CRP-CTP-CSP".

\*\* Y compris les entrées en catégories A, B, C à la suite d'une rupture conventionnelle de CDI.

(a) Évolution de la moyenne des entrées de décembre 2016 à février 2017 par rapport à la moyenne des entrées de septembre 2016 à novembre 2016.

(b) Évolution de la moyenne des entrées de décembre 2016 à février 2017 par rapport à la moyenne des entrées de décembre 2015 à février 2016.

### Sorties de catégories A, B, C par motif

	Nombre moyen de sorties décembre 2016 - février 2017	Répartition des motifs (en %)	Évolution trimestrielle (en %) (a)	Évolution annuelle (en %) (b)
<b>Bourgogne - Franche-Comté (données cvs-cjo)</b>				
Reprise d'emploi déclarée*	4 050	20,0	1,5	4,4
Entrée en stage	2 520	12,4	-31,5	11,0
Arrêt de recherche (maternité, maladie, retraite, ...)	1 740	8,6	1,2	-0,6
<i>Dont maladie</i>	1 030	5,1	-1,9	6,2
Cessation d'inscription pour défaut d'actualisation	7 830	38,6	-3,8	-3,8
Radiation administrative	2 130	10,5	-9,7	6,0
Autre cas	2 020	10,0	-4,7	-6,0
<b>Sorties de catégories A, B, C</b>	<b>20 280</b>	<b>100,0</b>	<b>-7,9</b>	<b>0,3</b>
<b>France métropolitaine (en milliers, données CVS-CJO)</b>	<b>528,5</b>		<b>-4,6</b>	<b>6,1</b>

Source : Pôle emploi-Dares, STMT, traitements Dares

\* Uniquement celles connues de Pôle emploi.

(a) Évolution de la moyenne des sorties de décembre 2016 à février 2017 par rapport à la moyenne des sorties de septembre 2016 à novembre 2016.

(b) Évolution de la moyenne des sorties de décembre 2016 à février 2017 par rapport à la moyenne des sorties de décembre 2015 à février 2016.

## SOURCE, DÉFINITIONS ET MÉTHODE

### Source : la Statistique mensuelle du marché du travail (STMT)

La Statistique mensuelle du marché du travail (STMT) est une source statistique exhaustive issue des fichiers de gestion de Pôle emploi. Elle porte sur tous les demandeurs d'emploi inscrits, entrés ou sortis des listes un mois donné.

La correction des variations saisonnières et des effets des jours ouvrables permet de rendre les évolutions mensuelles pertinentes pour l'analyse conjoncturelle. Les coefficients de correction des variations saisonnières et des effets des jours ouvrables sont estimés une fois par an, sur la période allant de janvier 1996 au dernier mois de décembre. Lorsque ces coefficients sont réestimés, les séries CVS-CJO sont révisées, sur tout leur historique. La prochaine campagne d'actualisation des coefficients aura lieu en février 2018.

Une [documentation méthodologique](#) présente plus en détail la STMT.

Le Fichier historique statistique (FHS) est une autre source statistique sur les demandeurs d'emploi issue des fichiers de gestion de Pôle emploi. Elle comporte tous les épisodes d'inscription sur une période de 10 ans. Les statistiques produites à partir de la STMT et du FHS peuvent légèrement différer en raison de différences dans la constitution des deux sources concernant notamment la façon dont sont traités les événements enregistrés avec retard et les sorties de courte durée. Des [séries brutes sur les demandeurs d'emploi issues FHS](#), au niveau national, sont publiées chaque année.

### Demandeurs d'emploi : définition et différence avec les chômeurs au sens du BIT

Les demandeurs d'emploi sont des personnes qui sont inscrites à Pôle emploi. Conformément aux recommandations du rapport du Cnis sur la définition d'indicateurs en matière d'emploi, de chômage, de sous-emploi et de précarité de l'emploi (septembre 2008), la Dares et Pôle emploi présentent depuis 2009, à des fins d'analyse statistique les données sur les demandeurs d'emploi inscrits à Pôle emploi selon les catégories suivantes :

- catégorie A : demandeurs d'emploi tenus de rechercher un emploi, sans emploi ;
- catégorie B : demandeurs d'emploi tenus de rechercher un emploi, ayant exercé une activité réduite courte (de 78 heures ou moins dans le mois) ;
- catégorie C : demandeurs d'emploi tenus de rechercher un emploi, ayant exercé une activité réduite longue (de plus de 78 heures au cours du mois) ;
- catégorie D : demandeurs d'emploi non tenus de rechercher un emploi (en raison d'une formation, d'une maladie...) y compris les demandeurs d'emploi en contrat de sécurisation professionnelle (CSP), sans emploi ;
- catégorie E : demandeurs d'emploi non tenus de rechercher un emploi, en emploi (par exemple, bénéficiaires de contrats aidés, créateurs d'entreprise).

Est chômeur au sens du BIT toute personne de 15 ans ou plus qui n'a pas travaillé au moins une heure pendant une semaine de référence, est disponible pour prendre un emploi dans les 15 jours et a recherché activement un emploi dans le mois précédent ou en a trouvé un qui commence dans les trois mois. Le chômage au sens du BIT est mesuré par l'enquête Emploi de l'Insee.

L'inscription à Pôle emploi en catégorie A et le chômage au sens du BIT sont deux réalités proches, mais qui ne se recouvrent pas (voir [documentation](#)).

### Interprétation des séries CVS-CJO sur les demandeurs d'emploi

Les données STMT étant exhaustives, il n'existe pas, comme pour des données d'enquête, d'incertitude liée à l'échantillonnage. Les variations des séries CVS-CJO issues de la STMT peuvent résulter soit de la tendance de moyen terme, principalement liée aux évolutions du marché du travail et à la conjoncture économique, soit de chocs ponctuels, dont les sources peuvent être variées (variations dans la gestion des listes de demandeurs d'emploi par Pôle emploi ou dans les comportements d'inscription, chocs ponctuels du marché du travail, imprécisions dans l'estimation des corrections des variations saisonnières, ...). Parmi ces chocs ponctuels figurent aussi des incidents et changements de procédure dont certains ont pu avoir un impact significatif sur les séries de demandeurs d'emploi. Un [document](#) présente les principaux événements et leurs impacts.

Une [documentation](#) fournit des éléments d'aide à l'interprétation des séries mensuelles sur les demandeurs d'emploi.

### Pour en savoir plus

[\[1\] Dares, Pôle emploi \(2016\), « Demandeurs d'emploi inscrits et offres collectées par Pôle emploi en décembre 2015 », Dares Indicateurs n°006, octobre.](#)

[\[2\] Dares, les séries mensuelles régionales, départementales et par zone d'emploi.](#)



## DEMANDEURS D'EMPLOI INSCRITS À PÔLE EMPLOI EN CÔTE-D'OR EN FÉVRIER 2017

Fin février 2017, en Côte-d'Or, le nombre de demandeurs d'emploi tenus de rechercher un emploi et sans activité (catégorie A) s'établit à 24 220. Ce nombre augmente de 1,0 % sur trois mois (soit +240 personnes) ; il diminue de 0,4 % sur un mois et de 6,7 % sur un an.

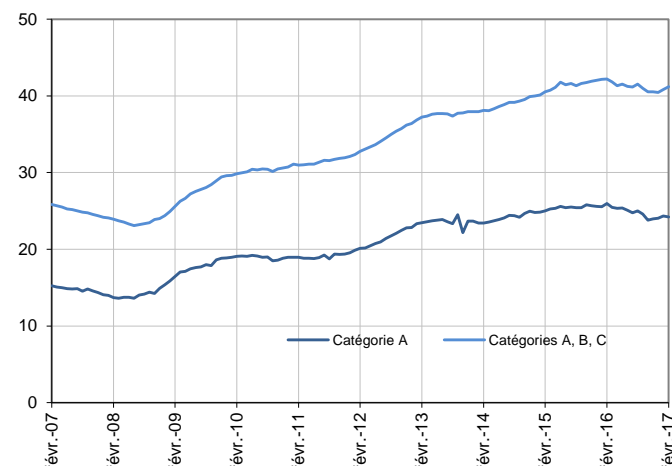
En Bourgogne - Franche-Comté, ce nombre augmente de 1,0 % sur trois mois (-0,5 % sur un mois et -4,9 % sur un an).

En Côte-d'Or, le nombre de demandeurs d'emploi tenus de rechercher un emploi, ayant ou non exercé une activité dans le mois (catégories A, B, C) s'établit à 41 190 fin février 2017. Ce nombre augmente de 1,7 % sur trois mois (soit +670 personnes) ; il progresse de 0,9 % sur un mois et diminue de 2,3 % sur un an.

En Bourgogne - Franche-Comté, ce nombre augmente de 1,3 % sur trois mois (+0,4 % sur un mois et -0,2 % sur un an).

### Demandeurs d'emploi en catégories A et A, B, C en Côte-d'Or

En milliers, données cvs-cjo



Source : Pôle emploi-Dares, STMT, traitements Dares

### Demandeurs d'emploi par catégorie

Données cvs-cjo

	Effectif			Évolution (en %) sur		
	Février 2016	Janvier 2017	Février 2017	un mois	trois mois	un an
<b>Côte-d'Or</b>						
Inscrits tenus de rechercher un emploi, sans emploi (catégorie A)	25 970	24 320	<b>24 220</b>	-0,4	<b>1,0</b>	-6,7
Inscrits tenus de rechercher un emploi, en activité réduite courte (catégorie B)	5 890	5 650	<b>5 840</b>	3,4	<b>-1,2</b>	-0,8
Inscrits tenus de rechercher un emploi, en activité réduite longue (catégorie C)	10 320	10 860	<b>11 130</b>	2,5	<b>4,7</b>	7,8
Ensemble des inscrits tenus de rechercher un emploi (catégories A, B, C)	42 180	40 830	<b>41 190</b>	0,9	<b>1,7</b>	-2,3
Inscrits non tenus de rechercher un emploi, sans emploi (catégorie D)	2 470	2 670	<b>2 520</b>	-5,6	<b>-17,6</b>	2,0
Inscrits non tenus de rechercher un emploi, en emploi (catégorie E)	2 110	2 340	<b>2 380</b>	1,7	<b>2,1</b>	12,8
Ensemble des inscrits (catégories A, B, C, D, E)	46 760	45 840	<b>46 090</b>	0,5	<b>0,4</b>	-1,4
<b>Bourgogne - Franche-Comté</b>						
Inscrits tenus de rechercher un emploi, sans emploi (catégorie A)	137 260	131 250	<b>130 600</b>	-0,5	<b>1,0</b>	-4,9
Inscrits tenus de rechercher un emploi, en activité réduite courte (catégorie B)	28 820	28 670	<b>28 800</b>	0,5	<b>-0,2</b>	-0,1
Inscrits tenus de rechercher un emploi, en activité réduite longue (catégorie C)	51 390	56 250	<b>57 590</b>	2,4	<b>3,0</b>	12,1
Ensemble des inscrits tenus de rechercher un emploi (catégories A, B, C)	217 470	216 170	<b>216 990</b>	0,4	<b>1,3</b>	-0,2
Inscrits non tenus de rechercher un emploi, sans emploi (catégorie D)	12 790	14 420	<b>13 830</b>	-4,1	<b>-11,8</b>	8,1
Inscrits non tenus de rechercher un emploi, en emploi (catégorie E)	12 830	13 100	<b>13 210</b>	0,8	<b>1,1</b>	3,0
Ensemble des inscrits (catégories A, B, C, D, E)	243 090	243 690	<b>244 030</b>	0,1	<b>0,5</b>	0,4

Source : Pôle emploi-Dares, STMT, traitements Dares

Les évolutions mensuelles des séries corrigées des variations saisonnières **et des effets des jours ouvrables (CVS-CJO)** peuvent différer de la tendance de moyen terme des séries ; les évolutions sur trois mois sont à privilégier pour obtenir une information sur la tendance de moyen terme. Une documentation fournit des éléments d'aide à l'interprétation des séries mensuelles sur les demandeurs d'emploi.

Les données publiées concernent les demandeurs d'emploi inscrits à Pôle emploi. La notion de demandeurs d'emploi est différente de celle de chômeurs au sens du Bureau international du travail (BIT). Au-delà des évolutions du marché du travail, différents facteurs peuvent davantage affecter les données relatives aux demandeurs d'emploi : modifications des règles d'indemnisation ou d'accompagnement des demandeurs d'emploi, changements de procédure, incidents. Un [document](#) présente les principaux changements de procédure et incidents ayant affecté les statistiques de demandeurs d'emploi depuis 2011.

L'ensemble des définitions et concepts figurent dans la [documentation méthodologique](#) en ligne.

**Demandeurs d'emploi en catégorie A par sexe et âge**

Données cvs-cjo

	Effectif			Évolution (en %) sur		
	Février 2016	Janvier 2017	Février 2017	un mois	trois mois	un an
Hommes	13 330	12 620	12 470	-1,2	0,2	-6,5
Femmes	12 640	11 700	11 750	0,4	1,8	-7,0
<b>Moins de 25 ans</b>	<b>4 130</b>	<b>3 600</b>	<b>3 550</b>	<b>-1,4</b>	<b>-1,7</b>	<b>-14,0</b>
Hommes	2 190	1 920	1 890	-1,6	-2,6	-13,7
Femmes	1 940	1 680	1 660	-1,2	-0,6	-14,4
<b>Entre 25 et 49 ans</b>	<b>15 620</b>	<b>14 470</b>	<b>14 370</b>	<b>-0,7</b>	<b>0,7</b>	<b>-8,0</b>
Hommes	7 960	7 470	7 330	-1,9	-0,4	-7,9
Femmes	7 660	7 000	7 040	0,6	1,9	-8,1
<b>50 ans ou plus</b>	<b>6 220</b>	<b>6 250</b>	<b>6 300</b>	<b>0,8</b>	<b>3,3</b>	<b>1,3</b>
Hommes	3 180	3 230	3 250	0,6	3,5	2,2
Femmes	3 040	3 020	3 050	1,0	3,0	0,3
<b>Côte-d'Or</b>	<b>25 970</b>	<b>24 320</b>	<b>24 220</b>	<b>-0,4</b>	<b>1,0</b>	<b>-6,7</b>

Source : Pôle emploi-Dares, STMT, traitements Dares

**Demandeurs d'emploi en catégories A, B, C par sexe et âge**

Données cvs-cjo

	Effectif			Évolution (en %) sur		
	Février 2016	Janvier 2017	Février 2017	un mois	trois mois	un an
Hommes	20 260	19 820	19 900	0,4	1,4	-1,8
Femmes	21 920	21 010	21 290	1,3	1,9	-2,9
<b>Moins de 25 ans</b>	<b>6 530</b>	<b>5 890</b>	<b>5 940</b>	<b>0,8</b>	<b>-0,8</b>	<b>-9,0</b>
Hommes	3 300	3 000	3 000	0,0	-1,6	-9,1
Femmes	3 230	2 890	2 940	1,7	0,0	-9,0
<b>Entre 25 et 49 ans</b>	<b>26 230</b>	<b>25 240</b>	<b>25 430</b>	<b>0,8</b>	<b>1,8</b>	<b>-3,0</b>
Hommes	12 690	12 350	12 380	0,2	1,7	-2,4
Femmes	13 540	12 890	13 050	1,2	1,8	-3,6
<b>50 ans ou plus</b>	<b>9 420</b>	<b>9 700</b>	<b>9 820</b>	<b>1,2</b>	<b>2,9</b>	<b>4,2</b>
Hommes	4 270	4 470	4 520	1,1	2,7	5,9
Femmes	5 150	5 230	5 300	1,3	3,1	2,9
<b>Côte-d'Or</b>	<b>42 180</b>	<b>40 830</b>	<b>41 190</b>	<b>0,9</b>	<b>1,7</b>	<b>-2,3</b>

Source : Pôle emploi-Dares, STMT, traitements Dares

**Ancienneté en catégories A, B, C des demandeurs d'emploi**

Données cvs-cjo

	Effectif			Évolution (en % et point) sur		
	Février 2016	Janvier 2017	Février 2017	un mois	trois mois	un an
<b>Côte-d'Or</b>						
Inscrits depuis moins de 1 an	22 800	22 400	22 700	1,3	2,9	-0,4
Moins de 3 mois	8 390	8 720	8 860	1,6	7,1	5,6
De 3 mois à moins de 6 mois	6 130	5 810	5 790	-0,3	-3,8	-5,5
De 6 mois à moins de 12 mois	8 280	7 870	8 050	2,3	3,6	-2,8
Inscrits depuis 1 an ou plus	19 380	18 430	18 490	0,3	0,2	-4,6
De 1 an à moins de 2 ans	8 870	8 000	8 000	0,0	-2,1	-9,8
De 2 ans à moins de 3 ans	4 080	4 180	4 170	-0,2	2,7	2,2
3 ans ou plus	6 430	6 250	6 320	1,1	1,4	-1,7
Part des demandeurs d'emploi inscrits depuis 1 an ou plus (en %)	45,9	45,1	44,9	-0,2 pt	-0,7 pt	-1,0 pt
<b>Bourgogne - Franche-Comté</b>						
Demandeurs d'emploi inscrits depuis 1 an ou plus en catégories A, B, C	98 840	93 980	93 990	0,0	0,0	-4,9
Part des demandeurs d'emploi inscrits depuis 1 an ou plus (en %)	45,4	43,5	43,3	-0,2 pt	-0,6 pt	-2,1 pt

Source : Pôle emploi-Dares, STMT, traitements Dares

**Entrées et sorties de catégories A, B, C**

Données cvs-cjo

	Nombre moyen décembre 2016 - février 2017	Évolution	
		trimestrielle (en %) (a)	annuelle (en %) (b)
<b>Côte-d'Or</b>			
Entrées	3 860	1,0	4,3
Sorties	3 710	-8,8	1,1
<b>Bourgogne - Franche-Comté</b>			
Entrées	21 250	1,8	4,1
Sorties	20 280	-7,9	0,3

Source : Pôle emploi-Dares, STMT, traitements Dares

(a) Évolution de la moyenne de décembre 2016 à février 2017 par rapport à la moyenne de septembre 2016 à novembre 2016.

(b) Évolution de la moyenne de décembre 2016 à février 2017 par rapport à la moyenne de décembre 2015 à février 2016.

## DEMANDEURS D'EMPLOI INSCRITS À PÔLE EMPLOI DANS LE DOUBS EN FÉVRIER 2017

Fin février 2017, dans le Doubs, le nombre de demandeurs d'emploi tenus de rechercher un emploi et sans activité (catégorie A) s'établit à 27 110. Ce nombre augmente de 2,7 % sur trois mois (soit +700 personnes) ; il progresse de 0,5 % sur un mois et diminue de 3,1 % sur un an.

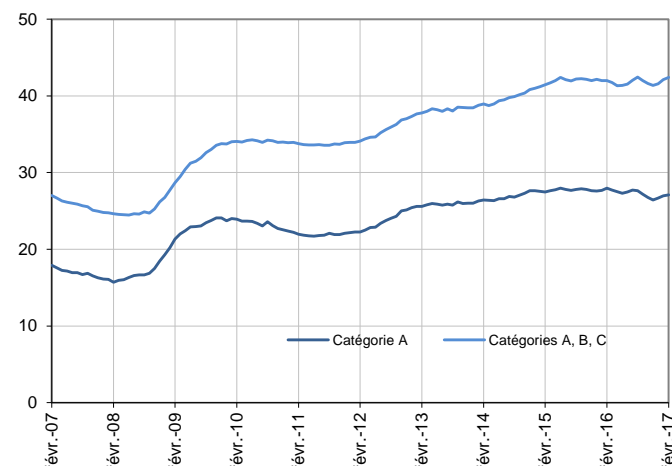
En Bourgogne - Franche-Comté, ce nombre augmente de 1,0 % sur trois mois (-0,5 % sur un mois et -4,9 % sur un an).

Dans le Doubs, le nombre de demandeurs d'emploi tenus de rechercher un emploi, ayant ou non exercé une activité dans le mois (catégories A, B, C) s'établit à 42 420 fin février 2017. Ce nombre augmente de 2,5 % sur trois mois (soit +1 040 personnes) ; il progresse de 0,8 % sur un mois et de 1,0 % sur un an.

En Bourgogne - Franche-Comté, ce nombre augmente de 1,3 % sur trois mois (+0,4 % sur un mois et -0,2 % sur un an).

### Demandeurs d'emploi en catégories A et A, B, C dans le Doubs

En milliers, données cvs-cjo



Source : Pôle emploi-Dares, STMT, traitements Dares

### Demandeurs d'emploi par catégorie

Données cvs-cjo

	Effectif			Évolution (en %) sur		
	Février 2016	Janvier 2017	Février 2017	un mois	trois mois	un an
<b>Doubs</b>						
Inscrits tenus de rechercher un emploi, sans emploi (catégorie A)	27 980	26 970	<b>27 110</b>	0,5	<b>2,7</b>	-3,1
Inscrits tenus de rechercher un emploi, en activité réduite courte (catégorie B)	5 000	4 960	<b>4 970</b>	0,2	<b>2,1</b>	-0,6
Inscrits tenus de rechercher un emploi, en activité réduite longue (catégorie C)	9 010	10 170	<b>10 340</b>	1,7	<b>2,4</b>	14,8
Ensemble des inscrits tenus de rechercher un emploi (catégories A, B, C)	41 990	42 100	<b>42 420</b>	0,8	<b>2,5</b>	1,0
Inscrits non tenus de rechercher un emploi, sans emploi (catégorie D)	2 580	3 120	<b>2 970</b>	-4,8	<b>-6,3</b>	15,1
Inscrits non tenus de rechercher un emploi, en emploi (catégorie E)	2 700	2 730	<b>2 730</b>	0,0	<b>-0,7</b>	1,1
Ensemble des inscrits (catégories A, B, C, D, E)	47 270	47 950	<b>48 120</b>	0,4	<b>1,7</b>	1,8
<b>Bourgogne - Franche-Comté</b>						
Inscrits tenus de rechercher un emploi, sans emploi (catégorie A)	137 260	131 250	<b>130 600</b>	-0,5	<b>1,0</b>	-4,9
Inscrits tenus de rechercher un emploi, en activité réduite courte (catégorie B)	28 820	28 670	<b>28 800</b>	0,5	<b>-0,2</b>	-0,1
Inscrits tenus de rechercher un emploi, en activité réduite longue (catégorie C)	51 390	56 250	<b>57 590</b>	2,4	<b>3,0</b>	12,1
Ensemble des inscrits tenus de rechercher un emploi (catégories A, B, C)	217 470	216 170	<b>216 990</b>	0,4	<b>1,3</b>	-0,2
Inscrits non tenus de rechercher un emploi, sans emploi (catégorie D)	12 790	14 420	<b>13 830</b>	-4,1	<b>-11,8</b>	8,1
Inscrits non tenus de rechercher un emploi, en emploi (catégorie E)	12 830	13 100	<b>13 210</b>	0,8	<b>1,1</b>	3,0
Ensemble des inscrits (catégories A, B, C, D, E)	243 090	243 690	<b>244 030</b>	0,1	<b>0,5</b>	0,4

Source : Pôle emploi-Dares, STMT, traitements Dares

Les évolutions mensuelles des séries corrigées des variations saisonnières **et des effets des jours ouvrables (CVS-CJO)** peuvent différer de la tendance de moyen terme des séries ; les évolutions sur trois mois sont à privilégier pour obtenir une information sur la tendance de moyen terme. Une documentation fournit des éléments d'aide à l'interprétation des séries mensuelles sur les demandeurs d'emploi.

Les données publiées concernent les demandeurs d'emploi inscrits à Pôle emploi. La notion de demandeurs d'emploi est différente de celle de chômeurs au sens du Bureau international du travail (BIT). Au-delà des évolutions du marché du travail, différents facteurs peuvent davantage affecter les données relatives aux demandeurs d'emploi : modifications des règles d'indemnisation ou d'accompagnement des demandeurs d'emploi, changements de procédure, incidents. Un [document](#) présente les principaux changements de procédure et incidents ayant affecté les statistiques de demandeurs d'emploi depuis 2011.

L'ensemble des définitions et concepts figurent dans la [documentation méthodologique](#) en ligne.

**Demandeurs d'emploi en catégorie A par sexe et âge**

Données cvs-cjo

	Effectif			Évolution (en %) sur		
	Février 2016	Janvier 2017	Février 2017	un mois	trois mois	un an
Hommes	14 890	14 420	14 290	-0,9	1,8	-4,0
Femmes	13 090	12 550	12 820	2,2	3,6	-2,1
<b>Moins de 25 ans</b>	<b>4 160</b>	<b>3 660</b>	<b>3 820</b>	<b>4,4</b>	<b>4,4</b>	<b>-8,2</b>
Hommes	2 240	1 940	2 000	3,1	1,0	-10,7
Femmes	1 920	1 720	1 820	5,8	8,3	-5,2
<b>Entre 25 et 49 ans</b>	<b>16 760</b>	<b>16 150</b>	<b>16 060</b>	<b>-0,6</b>	<b>1,7</b>	<b>-4,2</b>
Hommes	8 890	8 690	8 490	-2,3	1,6	-4,5
Femmes	7 870	7 460	7 570	1,5	1,9	-3,8
<b>50 ans ou plus</b>	<b>7 060</b>	<b>7 160</b>	<b>7 230</b>	<b>1,0</b>	<b>3,9</b>	<b>2,4</b>
Hommes	3 760	3 790	3 800	0,3	2,7	1,1
Femmes	3 300	3 370	3 430	1,8	5,2	3,9
<b>Doubs</b>	<b>27 980</b>	<b>26 970</b>	<b>27 110</b>	<b>0,5</b>	<b>2,7</b>	<b>-3,1</b>

Source : Pôle emploi-Dares, STMT, traitements Dares

**Demandeurs d'emploi en catégories A, B, C par sexe et âge**

Données cvs-cjo

	Effectif			Évolution (en %) sur		
	Février 2016	Janvier 2017	Février 2017	un mois	trois mois	un an
Hommes	21 320	21 210	21 290	0,4	2,2	-0,1
Femmes	20 670	20 890	21 130	1,1	2,9	2,2
<b>Moins de 25 ans</b>	<b>6 240</b>	<b>5 680</b>	<b>5 790</b>	<b>1,9</b>	<b>1,8</b>	<b>-7,2</b>
Hommes	3 280	2 950	2 980	1,0	-0,7	-9,1
Femmes	2 960	2 730	2 810	2,9	4,5	-5,1
<b>Entre 25 et 49 ans</b>	<b>25 930</b>	<b>26 090</b>	<b>26 260</b>	<b>0,7</b>	<b>2,3</b>	<b>1,3</b>
Hommes	13 290	13 320	13 390	0,5	2,8	0,8
Femmes	12 640	12 770	12 870	0,8	1,7	1,8
<b>50 ans ou plus</b>	<b>9 820</b>	<b>10 330</b>	<b>10 370</b>	<b>0,4</b>	<b>3,6</b>	<b>5,6</b>
Hommes	4 750	4 940	4 920	-0,4	2,3	3,6
Femmes	5 070	5 390	5 450	1,1	4,8	7,5
<b>Doubs</b>	<b>41 990</b>	<b>42 100</b>	<b>42 420</b>	<b>0,8</b>	<b>2,5</b>	<b>1,0</b>

Source : Pôle emploi-Dares, STMT, traitements Dares

**Ancienneté en catégories A, B, C des demandeurs d'emploi**

Données cvs-cjo

	Effectif			Évolution (en % et point) sur		
	Février 2016	Janvier 2017	Février 2017	un mois	trois mois	un an
<b>Doubs</b>						
Inscrits depuis moins de 1 an	23 850	25 100	25 240	0,6	3,2	5,8
Moins de 3 mois	9 450	9 960	9 840	-1,2	4,9	4,1
De 3 mois à moins de 6 mois	6 290	6 320	6 610	4,6	-4,5	5,1
De 6 mois à moins de 12 mois	8 110	8 820	8 790	-0,3	7,7	8,4
Inscrits depuis 1 an ou plus	18 140	17 000	17 180	1,1	1,5	-5,3
De 1 an à moins de 2 ans	8 710	7 710	7 800	1,2	0,8	-10,4
De 2 ans à moins de 3 ans	3 780	3 790	3 860	1,8	1,3	2,1
3 ans ou plus	5 650	5 500	5 520	0,4	2,8	-2,3
Part des demandeurs d'emploi inscrits depuis 1 an ou plus (en %)	43,2	40,4	40,5	+0,1 pt	-0,4 pt	-2,7 pt
<b>Bourgogne - Franche-Comté</b>						
Demandeurs d'emploi inscrits depuis 1 an ou plus en catégories A, B, C	98 840	93 980	93 990	0,0	0,0	-4,9
Part des demandeurs d'emploi inscrits depuis 1 an ou plus (en %)	45,4	43,5	43,3	-0,2 pt	-0,6 pt	-2,1 pt

Source : Pôle emploi-Dares, STMT, traitements Dares

**Entrées et sorties de catégories A, B, C**

Données cvs-cjo

	Nombre moyen décembre 2016 - février 2017	Évolution	
		trimestrielle (en %) (a)	annuelle (en %) (b)
<b>Doubs</b>			
Entrées	4 440	0,0	2,5
Sorties	4 090	-12,6	-4,0
<b>Bourgogne - Franche-Comté</b>			
Entrées	21 250	1,8	4,1
Sorties	20 280	-7,9	0,3

Source : Pôle emploi-Dares, STMT, traitements Dares

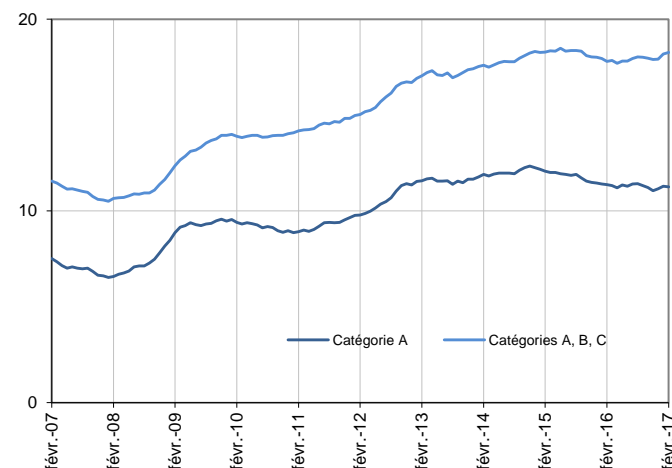
(a) Évolution de la moyenne de décembre 2016 à février 2017 par rapport à la moyenne de septembre 2016 à novembre 2016.

(b) Évolution de la moyenne de décembre 2016 à février 2017 par rapport à la moyenne de décembre 2015 à février 2016.

## DEMANDEURS D'EMPLOI INSCRITS À PÔLE EMPLOI EN HAUTE-SAÔNE EN FÉVRIER 2017

### Demandeurs d'emploi en catégories A et A, B, C en Haute-Saône

En milliers, données cvs-cjo



Source : Pôle emploi-Dares, STMT, traitements Dares

Fin février 2017, en Haute-Saône, le nombre de demandeurs d'emploi tenus de rechercher un emploi et sans activité (catégorie A) s'établit à 11 250. Ce nombre augmente de 1,7 % sur trois mois (soit +190 personnes) ; il diminue de 0,4 % sur un mois et de 1,1 % sur un an.

En Bourgogne - Franche-Comté, ce nombre augmente de 1,0 % sur trois mois (-0,5 % sur un mois et -4,9 % sur un an).

En Haute-Saône, le nombre de demandeurs d'emploi tenus de rechercher un emploi, ayant ou non exercé une activité dans le mois (catégories A, B, C) s'établit à 18 260 fin février 2017. Ce nombre augmente de 2,0 % sur trois mois (soit +360 personnes) ; il progresse de 0,4 % sur un mois et de 2,6 % sur un an.

En Bourgogne - Franche-Comté, ce nombre augmente de 1,3 % sur trois mois (+0,4 % sur un mois et -0,2 % sur un an).

### Demandeurs d'emploi par catégorie

Données cvs-cjo

	Effectif			Évolution (en %) sur		
	Février 2016	Janvier 2017	Février 2017	un mois	trois mois	un an
<b>Haute-Saône</b>						
Inscrits tenus de rechercher un emploi, sans emploi (catégorie A)	11 380	11 290	<b>11 250</b>	-0,4	<b>1,7</b>	-1,1
Inscrits tenus de rechercher un emploi, en activité réduite courte (catégorie B)	2 210	2 230	<b>2 240</b>	0,4	<b>2,8</b>	1,4
Inscrits tenus de rechercher un emploi, en activité réduite longue (catégorie C)	4 210	4 670	<b>4 770</b>	2,1	<b>2,4</b>	13,3
Ensemble des inscrits tenus de rechercher un emploi (catégories A, B, C)	17 800	18 190	<b>18 260</b>	0,4	<b>2,0</b>	2,6
Inscrits non tenus de rechercher un emploi, sans emploi (catégorie D)	840	960	<b>1 010</b>	5,2	<b>-8,2</b>	20,2
Inscrits non tenus de rechercher un emploi, en emploi (catégorie E)	1 440	1 340	<b>1 350</b>	0,7	<b>-2,9</b>	-6,3
Ensemble des inscrits (catégories A, B, C, D, E)	20 080	20 490	<b>20 620</b>	0,6	<b>1,1</b>	2,7
<b>Bourgogne - Franche-Comté</b>						
Inscrits tenus de rechercher un emploi, sans emploi (catégorie A)	137 260	131 250	<b>130 600</b>	-0,5	<b>1,0</b>	-4,9
Inscrits tenus de rechercher un emploi, en activité réduite courte (catégorie B)	28 820	28 670	<b>28 800</b>	0,5	<b>-0,2</b>	-0,1
Inscrits tenus de rechercher un emploi, en activité réduite longue (catégorie C)	51 390	56 250	<b>57 590</b>	2,4	<b>3,0</b>	12,1
Ensemble des inscrits tenus de rechercher un emploi (catégories A, B, C)	217 470	216 170	<b>216 990</b>	0,4	<b>1,3</b>	-0,2
Inscrits non tenus de rechercher un emploi, sans emploi (catégorie D)	12 790	14 420	<b>13 830</b>	-4,1	<b>-11,8</b>	8,1
Inscrits non tenus de rechercher un emploi, en emploi (catégorie E)	12 830	13 100	<b>13 210</b>	0,8	<b>1,1</b>	3,0
Ensemble des inscrits (catégories A, B, C, D, E)	243 090	243 690	<b>244 030</b>	0,1	<b>0,5</b>	0,4

Source : Pôle emploi-Dares, STMT, traitements Dares

Les évolutions mensuelles des séries corrigées des variations saisonnières **et des effets des jours ouvrables (CVS-CJO)** peuvent différer de la tendance de moyen terme des séries ; les évolutions sur trois mois sont à privilégier pour obtenir une information sur la tendance de moyen terme. Une documentation fournit des éléments d'aide à l'interprétation des séries mensuelles sur les demandeurs d'emploi.

Les données publiées concernent les demandeurs d'emploi inscrits à Pôle emploi. La notion de demandeurs d'emploi est différente de celle de chômeurs au sens du Bureau international du travail (BIT). Au-delà des évolutions du marché du travail, différents facteurs peuvent davantage affecter les données relatives aux demandeurs d'emploi : modifications des règles d'indemnisation ou d'accompagnement des demandeurs d'emploi, changements de procédure, incidents. Un [document](#) présente les principaux changements de procédure et incidents ayant affecté les statistiques de demandeurs d'emploi depuis 2011.

L'ensemble des définitions et concepts figurent dans la [documentation méthodologique](#) en ligne.

**Demandeurs d'emploi en catégorie A par sexe et âge**

Données cvs-cjo

	Effectif			Évolution (en %) sur		
	Février 2016	Janvier 2017	Février 2017	un mois	trois mois	un an
Hommes	5 870	5 860	5 770	-1,5	0,9	-1,7
Femmes	5 510	5 430	5 480	0,9	2,6	-0,5
<b>Moins de 25 ans</b>	<b>1 830</b>	<b>1 730</b>	<b>1 710</b>	<b>-1,2</b>	<b>1,8</b>	<b>-6,6</b>
Hommes	950	920	890	-3,3	1,1	-6,3
Femmes	880	810	820	1,2	2,5	-6,8
<b>Entre 25 et 49 ans</b>	<b>6 330</b>	<b>6 290</b>	<b>6 280</b>	<b>-0,2</b>	<b>1,5</b>	<b>-0,8</b>
Hommes	3 310	3 310	3 250	-1,8	-0,3	-1,8
Femmes	3 020	2 980	3 030	1,7	3,4	0,3
<b>50 ans ou plus</b>	<b>3 220</b>	<b>3 270</b>	<b>3 260</b>	<b>-0,3</b>	<b>2,2</b>	<b>1,2</b>
Hommes	1 610	1 630	1 630	0,0	3,2	1,2
Femmes	1 610	1 640	1 630	-0,6	1,2	1,2
<b>Haute-Saône</b>	<b>11 380</b>	<b>11 290</b>	<b>11 250</b>	<b>-0,4</b>	<b>1,7</b>	<b>-1,1</b>

Source : Pôle emploi-Dares, STMT, traitements Dares

**Demandeurs d'emploi en catégories A, B, C par sexe et âge**

Données cvs-cjo

	Effectif			Évolution (en %) sur		
	Février 2016	Janvier 2017	Février 2017	un mois	trois mois	un an
Hommes	8 630	8 770	8 770	0,0	2,3	1,6
Femmes	9 170	9 420	9 490	0,7	1,7	3,5
<b>Moins de 25 ans</b>	<b>2 860</b>	<b>2 790</b>	<b>2 790</b>	<b>0,0</b>	<b>0,4</b>	<b>-2,4</b>
Hommes	1 480	1 440	1 440	0,0	1,4	-2,7
Femmes	1 380	1 350	1 350	0,0	-0,7	-2,2
<b>Entre 25 et 49 ans</b>	<b>10 340</b>	<b>10 590</b>	<b>10 680</b>	<b>0,8</b>	<b>2,5</b>	<b>3,3</b>
Hommes	5 090	5 220	5 230	0,2	2,5	2,8
Femmes	5 250	5 370	5 450	1,5	2,4	3,8
<b>50 ans ou plus</b>	<b>4 600</b>	<b>4 810</b>	<b>4 790</b>	<b>-0,4</b>	<b>1,9</b>	<b>4,1</b>
Hommes	2 060	2 110	2 100	-0,5	2,4	1,9
Femmes	2 540	2 700	2 690	-0,4	1,5	5,9
<b>Haute-Saône</b>	<b>17 800</b>	<b>18 190</b>	<b>18 260</b>	<b>0,4</b>	<b>2,0</b>	<b>2,6</b>

Source : Pôle emploi-Dares, STMT, traitements Dares

**Ancienneté en catégories A, B, C des demandeurs d'emploi**

Données cvs-cjo

	Effectif			Évolution (en % et point) sur		
	Février 2016	Janvier 2017	Février 2017	un mois	trois mois	un an
<b>Haute-Saône</b>						
Inscrits depuis moins de 1 an	9 300	10 280	10 420	1,4	3,5	12,0
Moins de 3 mois	3 660	3 980	4 120	3,5	8,7	12,6
De 3 mois à moins de 6 mois	2 430	2 580	2 590	0,4	-7,2	6,6
De 6 mois à moins de 12 mois	3 210	3 720	3 710	-0,3	6,3	15,6
Inscrits depuis 1 an ou plus	8 500	7 910	7 840	-0,9	0,1	-7,8
De 1 an à moins de 2 ans	3 810	3 220	3 180	-1,2	1,6	-16,5
De 2 ans à moins de 3 ans	1 800	1 800	1 770	-1,7	-3,8	-1,7
3 ans ou plus	2 890	2 890	2 890	0,0	1,0	0,0
Part des demandeurs d'emploi inscrits depuis 1 an ou plus (en %)	47,8	43,5	42,9	-0,6 pt	-0,8 pt	-4,9 pt
<b>Bourgogne - Franche-Comté</b>						
Demandeurs d'emploi inscrits depuis 1 an ou plus en catégories A, B, C	98 840	93 980	93 990	0,0	0,0	-4,9
Part des demandeurs d'emploi inscrits depuis 1 an ou plus (en %)	45,4	43,5	43,3	-0,2 pt	-0,6 pt	-2,1 pt

Source : Pôle emploi-Dares, STMT, traitements Dares

**Entrées et sorties de catégories A, B, C**

Données cvs-cjo

	Nombre moyen décembre 2016 - février 2017	Évolution	
		trimestrielle (en %) (a)	annuelle (en %) (b)
<b>Haute-Saône</b>			
Entrées	1 820	6,4	11,7
Sorties	1 640	-7,3	-2,4
<b>Bourgogne - Franche-Comté</b>			
Entrées	21 250	1,8	4,1
Sorties	20 280	-7,9	0,3

Source : Pôle emploi-Dares, STMT, traitements Dares

(a) Évolution de la moyenne de décembre 2016 à février 2017 par rapport à la moyenne de septembre 2016 à novembre 2016.

(b) Évolution de la moyenne de décembre 2016 à février 2017 par rapport à la moyenne de décembre 2015 à février 2016.

## DEMANDEURS D'EMPLOI INSCRITS À PÔLE EMPLOI DANS LE JURA EN FÉVRIER 2017

Fin février 2017, dans le Jura, le nombre de demandeurs d'emploi tenus de rechercher un emploi et sans activité (catégorie A) s'établit à 10 190. Ce nombre augmente de 1,1 % sur trois mois (soit +110 personnes) ; il diminue de 1,2 % sur un mois et de 5,4 % sur un an.

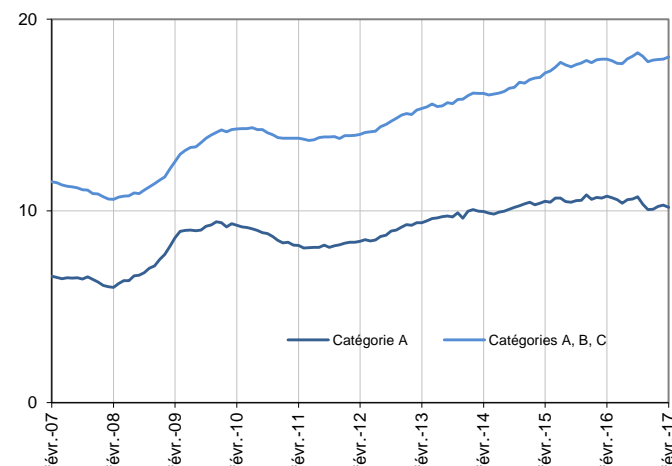
En Bourgogne - Franche-Comté, ce nombre augmente de 1,0 % sur trois mois (-0,5 % sur un mois et -4,9 % sur un an).

Dans le Jura, le nombre de demandeurs d'emploi tenus de rechercher un emploi, ayant ou non exercé une activité dans le mois (catégories A, B, C) s'établit à 18 030 fin février 2017. Ce nombre augmente de 0,9 % sur trois mois (soit +160 personnes) ; il progresse de 0,7 % sur un mois et de 0,6 % sur un an.

En Bourgogne - Franche-Comté, ce nombre augmente de 1,3 % sur trois mois (+0,4 % sur un mois et -0,2 % sur un an).

### Demandeurs d'emploi en catégories A et A, B, C dans le Jura

En milliers, données cvs-cjo



Source : Pôle emploi-Dares, STMT, traitements Dares

### Demandeurs d'emploi par catégorie

Données cvs-cjo

	Effectif			Évolution (en %) sur		
	Février 2016	Janvier 2017	Février 2017	un mois	trois mois	un an
<b>Jura</b>						
Inscrits tenus de rechercher un emploi, sans emploi (catégorie A)	10 770	10 310	<b>10 190</b>	-1,2	<b>1,1</b>	-5,4
Inscrits tenus de rechercher un emploi, en activité réduite courte (catégorie B)	2 550	2 600	<b>2 680</b>	3,1	<b>3,1</b>	5,1
Inscrits tenus de rechercher un emploi, en activité réduite longue (catégorie C)	4 600	5 000	<b>5 160</b>	3,2	<b>-0,6</b>	12,2
Ensemble des inscrits tenus de rechercher un emploi (catégories A, B, C)	17 920	17 910	<b>18 030</b>	0,7	<b>0,9</b>	0,6
Inscrits non tenus de rechercher un emploi, sans emploi (catégorie D)	1 400	1 630	<b>1 500</b>	-8,0	<b>-6,8</b>	7,1
Inscrits non tenus de rechercher un emploi, en emploi (catégorie E)	1 190	1 150	<b>1 160</b>	0,9	<b>0,0</b>	-2,5
Ensemble des inscrits (catégories A, B, C, D, E)	20 510	20 690	<b>20 690</b>	0,0	<b>0,2</b>	0,9
<b>Bourgogne - Franche-Comté</b>						
Inscrits tenus de rechercher un emploi, sans emploi (catégorie A)	137 260	131 250	<b>130 600</b>	-0,5	<b>1,0</b>	-4,9
Inscrits tenus de rechercher un emploi, en activité réduite courte (catégorie B)	28 820	28 670	<b>28 800</b>	0,5	<b>-0,2</b>	-0,1
Inscrits tenus de rechercher un emploi, en activité réduite longue (catégorie C)	51 390	56 250	<b>57 590</b>	2,4	<b>3,0</b>	12,1
Ensemble des inscrits tenus de rechercher un emploi (catégories A, B, C)	217 470	216 170	<b>216 990</b>	0,4	<b>1,3</b>	-0,2
Inscrits non tenus de rechercher un emploi, sans emploi (catégorie D)	12 790	14 420	<b>13 830</b>	-4,1	<b>-11,8</b>	8,1
Inscrits non tenus de rechercher un emploi, en emploi (catégorie E)	12 830	13 100	<b>13 210</b>	0,8	<b>1,1</b>	3,0
Ensemble des inscrits (catégories A, B, C, D, E)	243 090	243 690	<b>244 030</b>	0,1	<b>0,5</b>	0,4

Source : Pôle emploi-Dares, STMT, traitements Dares

Les évolutions mensuelles des séries corrigées des variations saisonnières **et des effets des jours ouvrables (CVS-CJO)** peuvent différer de la tendance de moyen terme des séries ; les évolutions sur trois mois sont à privilégier pour obtenir une information sur la tendance de moyen terme. Une documentation fournit des éléments d'aide à l'interprétation des séries mensuelles sur les demandeurs d'emploi.

Les données publiées concernent les demandeurs d'emploi inscrits à Pôle emploi. La notion de demandeurs d'emploi est différente de celle de chômeurs au sens du Bureau international du travail (BIT). Au-delà des évolutions du marché du travail, différents facteurs peuvent davantage affecter les données relatives aux demandeurs d'emploi : modifications des règles d'indemnisation ou d'accompagnement des demandeurs d'emploi, changements de procédure, incidents. Un [document](#) présente les principaux changements de procédure et incidents ayant affecté les statistiques de demandeurs d'emploi depuis 2011.

L'ensemble des définitions et concepts figurent dans la [documentation méthodologique](#) en ligne.

**Demandeurs d'emploi en catégorie A par sexe et âge**

Données cvs-cjo

	Effectif			Évolution (en %) sur		
	Février 2016	Janvier 2017	Février 2017	un mois	trois mois	un an
Hommes	5 690	5 450	5 330	-2,2	0,0	-6,3
Femmes	5 080	4 860	4 860	0,0	2,3	-4,3
<b>Moins de 25 ans</b>	<b>1 730</b>	<b>1 540</b>	<b>1 530</b>	<b>-0,6</b>	<b>3,4</b>	<b>-11,6</b>
Hommes	950	820	820	0,0	2,5	-13,7
Femmes	780	720	710	-1,4	4,4	-9,0
<b>Entre 25 et 49 ans</b>	<b>6 180</b>	<b>5 820</b>	<b>5 720</b>	<b>-1,7</b>	<b>0,7</b>	<b>-7,4</b>
Hommes	3 250	3 090	2 970	-3,9	0,0	-8,6
Femmes	2 930	2 730	2 750	0,7	1,5	-6,1
<b>50 ans ou plus</b>	<b>2 860</b>	<b>2 950</b>	<b>2 940</b>	<b>-0,3</b>	<b>0,7</b>	<b>2,8</b>
Hommes	1 490	1 540	1 540	0,0	-1,3	3,4
Femmes	1 370	1 410	1 400	-0,7	2,9	2,2
<b>Jura</b>	<b>10 770</b>	<b>10 310</b>	<b>10 190</b>	<b>-1,2</b>	<b>1,1</b>	<b>-5,4</b>

Source : Pôle emploi-Dares, STMT, traitements Dares

**Demandeurs d'emploi en catégories A, B, C par sexe et âge**

Données cvs-cjo

	Effectif			Évolution (en %) sur		
	Février 2016	Janvier 2017	Février 2017	un mois	trois mois	un an
Hommes	8 700	8 610	8 650	0,5	0,2	-0,6
Femmes	9 220	9 300	9 380	0,9	1,5	1,7
<b>Moins de 25 ans</b>	<b>2 870</b>	<b>2 660</b>	<b>2 680</b>	<b>0,8</b>	<b>0,8</b>	<b>-6,6</b>
Hommes	1 520	1 380	1 370	-0,7	-0,7	-9,9
Femmes	1 350	1 280	1 310	2,3	2,3	-3,0
<b>Entre 25 et 49 ans</b>	<b>10 580</b>	<b>10 510</b>	<b>10 550</b>	<b>0,4</b>	<b>0,2</b>	<b>-0,3</b>
Hommes	5 140	5 090	5 080	-0,2	-0,4	-1,2
Femmes	5 440	5 420	5 470	0,9	0,7	0,6
<b>50 ans ou plus</b>	<b>4 470</b>	<b>4 740</b>	<b>4 800</b>	<b>1,3</b>	<b>2,6</b>	<b>7,4</b>
Hommes	2 040	2 140	2 200	2,8	2,3	7,8
Femmes	2 430	2 600	2 600	0,0	2,8	7,0
<b>Jura</b>	<b>17 920</b>	<b>17 910</b>	<b>18 030</b>	<b>0,7</b>	<b>0,9</b>	<b>0,6</b>

Source : Pôle emploi-Dares, STMT, traitements Dares

**Ancienneté en catégories A, B, C des demandeurs d'emploi**

Données cvs-cjo

	Effectif			Évolution (en % et point) sur		
	Février 2016	Janvier 2017	Février 2017	un mois	trois mois	un an
<b>Jura</b>						
Inscrits depuis moins de 1 an	10 620	10 660	10 800	1,3	1,7	1,7
Moins de 3 mois	4 140	4 280	4 290	0,2	7,5	3,6
De 3 mois à moins de 6 mois	2 830	2 640	2 770	4,9	-5,8	-2,1
De 6 mois à moins de 12 mois	3 650	3 740	3 740	0,0	1,4	2,5
Inscrits depuis 1 an ou plus	7 300	7 250	7 230	-0,3	-0,3	-1,0
De 1 an à moins de 2 ans	3 710	3 500	3 480	-0,6	-3,1	-6,2
De 2 ans à moins de 3 ans	1 570	1 680	1 670	-0,6	5,0	6,4
3 ans ou plus	2 020	2 070	2 080	0,5	0,5	3,0
Part des demandeurs d'emploi inscrits depuis 1 an ou plus (en %)	40,7	40,5	40,1	-0,4 pt	-0,5 pt	-0,6 pt
<b>Bourgogne - Franche-Comté</b>						
Demandeurs d'emploi inscrits depuis 1 an ou plus en catégories A, B, C	98 840	93 980	93 990	0,0	0,0	-4,9
Part des demandeurs d'emploi inscrits depuis 1 an ou plus (en %)	45,4	43,5	43,3	-0,2 pt	-0,6 pt	-2,1 pt

Source : Pôle emploi-Dares, STMT, traitements Dares

**Entrées et sorties de catégories A, B, C**

Données cvs-cjo

	Nombre moyen décembre 2016 - février 2017	Évolution	
		trimestrielle (en %) (a)	annuelle (en %) (b)
<b>Jura</b>			
Entrées	1 930	4,9	2,1
Sorties	1 810	-7,7	0,0
<b>Bourgogne - Franche-Comté</b>			
Entrées	21 250	1,8	4,1
Sorties	20 280	-7,9	0,3

Source : Pôle emploi-Dares, STMT, traitements Dares

(a) Évolution de la moyenne de décembre 2016 à février 2017 par rapport à la moyenne de septembre 2016 à novembre 2016.

(b) Évolution de la moyenne de décembre 2016 à février 2017 par rapport à la moyenne de décembre 2015 à février 2016.



## DEMANDEURS D'EMPLOI INSCRITS À PÔLE EMPLOI DANS LA NIÈVRE EN FÉVRIER 2017

Fin février 2017, dans la Nièvre, le nombre de demandeurs d'emploi tenus de rechercher un emploi et sans activité (catégorie A) s'établit à 8 780. Ce nombre baisse de 1,7 % sur trois mois (soit -150 personnes) ; il diminue de 1,6 % sur un mois et de 7,3 % sur un an.

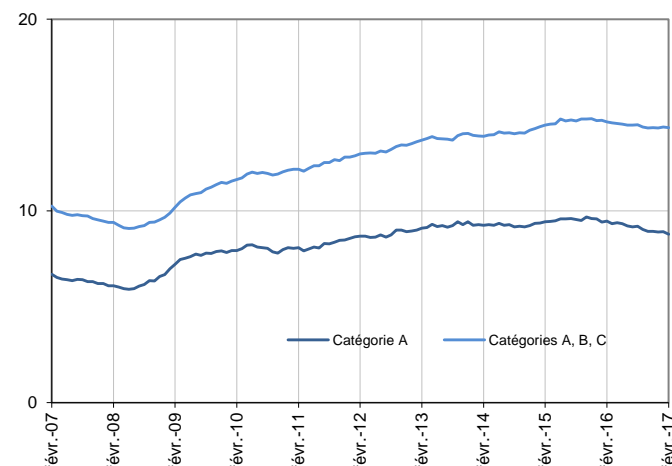
En Bourgogne - Franche-Comté, ce nombre augmente de 1,0 % sur trois mois (-0,5 % sur un mois et -4,9 % sur un an).

Dans la Nièvre, le nombre de demandeurs d'emploi tenus de rechercher un emploi, ayant ou non exercé une activité dans le mois (catégories A, B, C) s'établit à 14 340 fin février 2017. Ce nombre baisse de 0,1 % sur trois mois (soit -10 personnes) ; il diminue de 0,3 % sur un mois et de 2,0 % sur un an.

En Bourgogne - Franche-Comté, ce nombre augmente de 1,3 % sur trois mois (+0,4 % sur un mois et -0,2 % sur un an).

### Demands d'emploi en catégories A et A, B, C dans la Nièvre

En milliers, données cvs-cjo



Source : Pôle emploi-Dares, STMT, traitements Dares

### Demands d'emploi par catégorie

Données cvs-cjo

	Effectif			Évolution (en %) sur		
	Février 2016	Janvier 2017	Février 2017	un mois	trois mois	un an
<b>Nièvre</b>						
Inscrits tenus de rechercher un emploi, sans emploi (catégorie A)	9 470	8 920	<b>8 780</b>	-1,6	<b>-1,7</b>	-7,3
Inscrits tenus de rechercher un emploi, en activité réduite courte (catégorie B)	1 960	2 020	<b>1 970</b>	-2,5	<b>0,5</b>	0,5
Inscrits tenus de rechercher un emploi, en activité réduite longue (catégorie C)	3 210	3 440	<b>3 590</b>	4,4	<b>3,8</b>	11,8
Ensemble des inscrits tenus de rechercher un emploi (catégories A, B, C)	14 640	14 380	<b>14 340</b>	-0,3	<b>-0,1</b>	-2,0
Inscrits non tenus de rechercher un emploi, sans emploi (catégorie D)	1 000	1 160	<b>1 120</b>	-3,4	<b>-5,9</b>	12,0
Inscrits non tenus de rechercher un emploi, en emploi (catégorie E)	900	910	<b>920</b>	1,1	<b>2,2</b>	2,2
Ensemble des inscrits (catégories A, B, C, D, E)	16 540	16 450	<b>16 380</b>	-0,4	<b>-0,4</b>	-1,0
<b>Bourgogne - Franche-Comté</b>						
Inscrits tenus de rechercher un emploi, sans emploi (catégorie A)	137 260	131 250	<b>130 600</b>	-0,5	<b>1,0</b>	-4,9
Inscrits tenus de rechercher un emploi, en activité réduite courte (catégorie B)	28 820	28 670	<b>28 800</b>	0,5	<b>-0,2</b>	-0,1
Inscrits tenus de rechercher un emploi, en activité réduite longue (catégorie C)	51 390	56 250	<b>57 590</b>	2,4	<b>3,0</b>	12,1
Ensemble des inscrits tenus de rechercher un emploi (catégories A, B, C)	217 470	216 170	<b>216 990</b>	0,4	<b>1,3</b>	-0,2
Inscrits non tenus de rechercher un emploi, sans emploi (catégorie D)	12 790	14 420	<b>13 830</b>	-4,1	<b>-11,8</b>	8,1
Inscrits non tenus de rechercher un emploi, en emploi (catégorie E)	12 830	13 100	<b>13 210</b>	0,8	<b>1,1</b>	3,0
Ensemble des inscrits (catégories A, B, C, D, E)	243 090	243 690	<b>244 030</b>	0,1	<b>0,5</b>	0,4

Source : Pôle emploi-Dares, STMT, traitements Dares

Les évolutions mensuelles des séries corrigées des variations saisonnières **et des effets des jours ouvrables (CVS-CJO)** peuvent différer de la tendance de moyen terme des séries ; les évolutions sur trois mois sont à privilégier pour obtenir une information sur la tendance de moyen terme. Une documentation fournit des éléments d'aide à l'interprétation des séries mensuelles sur les demandeurs d'emploi.

Les données publiées concernent les demandeurs d'emploi inscrits à Pôle emploi. La notion de demandeurs d'emploi est différente de celle de chômeurs au sens du Bureau international du travail (BIT). Au-delà des évolutions du marché du travail, différents facteurs peuvent davantage affecter les données relatives aux demandeurs d'emploi : modifications des règles d'indemnisation ou d'accompagnement des demandeurs d'emploi, changements de procédure, incidents. Un [document](#) présente les principaux changements de procédure et incidents ayant affecté les statistiques de demandeurs d'emploi depuis 2011.

L'ensemble des définitions et concepts figurent dans la [documentation méthodologique](#) en ligne.

**Demandeurs d'emploi en catégorie A par sexe et âge**

Données cvs-cjo

	Effectif			Évolution (en %) sur		
	Février 2016	Janvier 2017	Février 2017	un mois	trois mois	un an
Hommes	5 160	4 800	4 710	-1,9	-3,9	-8,7
Femmes	4 310	4 120	4 070	-1,2	1,0	-5,6
<b>Moins de 25 ans</b>	<b>1 510</b>	<b>1 350</b>	<b>1 330</b>	<b>-1,5</b>	<b>-0,7</b>	<b>-11,9</b>
Hommes	850	750	710	-5,3	-4,1	-16,5
Femmes	660	600	620	3,3	3,3	-6,1
<b>Entre 25 et 49 ans</b>	<b>5 160</b>	<b>4 830</b>	<b>4 730</b>	<b>-2,1</b>	<b>-3,1</b>	<b>-8,3</b>
Hommes	2 820	2 640	2 590	-1,9	-5,1	-8,2
Femmes	2 340	2 190	2 140	-2,3	-0,5	-8,5
<b>50 ans ou plus</b>	<b>2 800</b>	<b>2 740</b>	<b>2 720</b>	<b>-0,7</b>	<b>0,4</b>	<b>-2,9</b>
Hommes	1 490	1 410	1 410	0,0	-1,4	-5,4
Femmes	1 310	1 330	1 310	-1,5	2,3	0,0
<b>Nièvre</b>	<b>9 470</b>	<b>8 920</b>	<b>8 780</b>	<b>-1,6</b>	<b>-1,7</b>	<b>-7,3</b>

Source : Pôle emploi-Dares, STMT, traitements Dares

**Demandeurs d'emploi en catégories A, B, C par sexe et âge**

Données cvs-cjo

	Effectif			Évolution (en %) sur		
	Février 2016	Janvier 2017	Février 2017	un mois	trois mois	un an
Hommes	7 380	7 130	7 090	-0,6	-1,5	-3,9
Femmes	7 260	7 250	7 250	0,0	1,4	-0,1
<b>Moins de 25 ans</b>	<b>2 340</b>	<b>2 160</b>	<b>2 160</b>	<b>0,0</b>	<b>-1,4</b>	<b>-7,7</b>
Hommes	1 250	1 140	1 110	-2,6	-4,3	-11,2
Femmes	1 090	1 020	1 050	2,9	1,9	-3,7
<b>Entre 25 et 49 ans</b>	<b>8 260</b>	<b>8 140</b>	<b>8 110</b>	<b>-0,4</b>	<b>0,0</b>	<b>-1,8</b>
Hommes	4 210	4 110	4 090	-0,5	-1,4	-2,9
Femmes	4 050	4 030	4 020	-0,2	1,5	-0,7
<b>50 ans ou plus</b>	<b>4 040</b>	<b>4 080</b>	<b>4 070</b>	<b>-0,2</b>	<b>0,5</b>	<b>0,7</b>
Hommes	1 920	1 880	1 890	0,5	0,0	-1,6
Femmes	2 120	2 200	2 180	-0,9	0,9	2,8
<b>Nièvre</b>	<b>14 640</b>	<b>14 380</b>	<b>14 340</b>	<b>-0,3</b>	<b>-0,1</b>	<b>-2,0</b>

Source : Pôle emploi-Dares, STMT, traitements Dares

**Ancienneté en catégories A, B, C des demandeurs d'emploi**

Données cvs-cjo

	Effectif			Évolution (en % et point) sur		
	Février 2016	Janvier 2017	Février 2017	un mois	trois mois	un an
<b>Nièvre</b>						
Inscrits depuis moins de 1 an	7 620	7 950	7 920	-0,4	0,8	3,9
Moins de 3 mois	2 890	3 150	3 100	-1,6	8,0	7,3
De 3 mois à moins de 6 mois	2 040	1 870	1 940	3,7	-15,7	-4,9
De 6 mois à moins de 12 mois	2 690	2 930	2 880	-1,7	7,1	7,1
Inscrits depuis 1 an ou plus	7 020	6 430	6 420	-0,2	-1,1	-8,5
De 1 an à moins de 2 ans	3 050	2 630	2 630	0,0	-2,2	-13,8
De 2 ans à moins de 3 ans	1 500	1 400	1 420	1,4	2,2	-5,3
3 ans ou plus	2 470	2 400	2 370	-1,3	-1,7	-4,0
Part des demandeurs d'emploi inscrits depuis 1 an ou plus (en %)	48,0	44,7	44,8	+0,1 pt	-0,4 pt	-3,2 pt
<b>Bourgogne - Franche-Comté</b>						
Demandeurs d'emploi inscrits depuis 1 an ou plus en catégories A, B, C	98 840	93 980	93 990	0,0	0,0	-4,9
Part des demandeurs d'emploi inscrits depuis 1 an ou plus (en %)	45,4	43,5	43,3	-0,2 pt	-0,6 pt	-2,1 pt

Source : Pôle emploi-Dares, STMT, traitements Dares

**Entrées et sorties de catégories A, B, C**

Données cvs-cjo

	Nombre moyen décembre 2016 - février 2017	Évolution	
		trimestrielle (en %) (a)	annuelle (en %) (b)
<b>Nièvre</b>			
Entrées	1 410	3,7	6,0
Sorties	1 390	-2,1	3,7
<b>Bourgogne - Franche-Comté</b>			
Entrées	21 250	1,8	4,1
Sorties	20 280	-7,9	0,3

Source : Pôle emploi-Dares, STMT, traitements Dares

(a) Évolution de la moyenne de décembre 2016 à février 2017 par rapport à la moyenne de septembre 2016 à novembre 2016.

(b) Évolution de la moyenne de décembre 2016 à février 2017 par rapport à la moyenne de décembre 2015 à février 2016.

## DEMANDEURS D'EMPLOI INSCRITS À PÔLE EMPLOI EN SAÔNE-ET-LOIRE EN FÉVRIER 2017

Fin février 2017, en Saône-et-Loire, le nombre de demandeurs d'emploi tenus de rechercher un emploi et sans activité (catégorie A) s'établit à 24 870. Ce nombre augmente de 0,2 % sur trois mois (soit +60 personnes) ; il diminue de 0,5 % sur un mois et de 5,2 % sur un an.

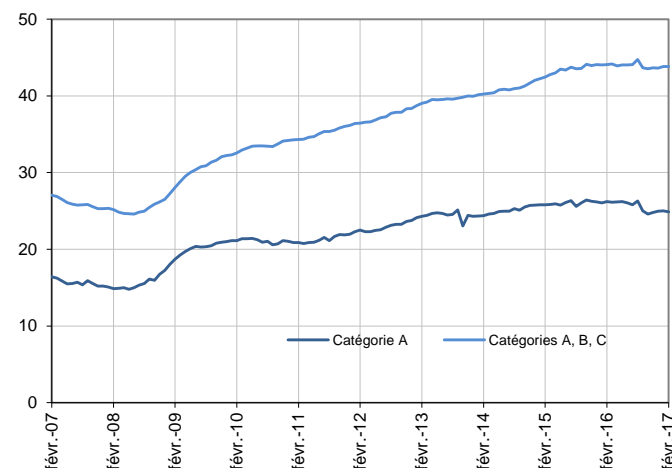
En Bourgogne - Franche-Comté, ce nombre augmente de 1,0 % sur trois mois (-0,5 % sur un mois et -4,9 % sur un an).

En Saône-et-Loire, le nombre de demandeurs d'emploi tenus de rechercher un emploi, ayant ou non exercé une activité dans le mois (catégories A, B, C) s'établit à 43 830 fin février 2017. Ce nombre augmente de 0,4 % sur trois mois (soit +170 personnes) ; il est stable sur un mois et diminue de 0,6 % sur un an.

En Bourgogne - Franche-Comté, ce nombre augmente de 1,3 % sur trois mois (+0,4 % sur un mois et -0,2 % sur un an).

### Demandeurs d'emploi en catégories A et A, B, C en Saône-et-Loire

En milliers, données cvs-cjo



Source : Pôle emploi-Dares, STMT, traitements Dares

### Demandeurs d'emploi par catégorie

Données cvs-cjo

	Effectif			Évolution (en %) sur		
	Février 2016	Janvier 2017	Février 2017	un mois	trois mois	un an
<b>Saône-et-Loire</b>						
Inscrits tenus de rechercher un emploi, sans emploi (catégorie A)	26 230	24 990	<b>24 870</b>	-0,5	<b>0,2</b>	-5,2
Inscrits tenus de rechercher un emploi, en activité réduite courte (catégorie B)	6 400	6 380	<b>6 260</b>	-1,9	<b>-4,3</b>	-2,2
Inscrits tenus de rechercher un emploi, en activité réduite longue (catégorie C)	11 450	12 470	<b>12 700</b>	1,8	<b>3,2</b>	10,9
Ensemble des inscrits tenus de rechercher un emploi (catégories A, B, C)	44 080	43 840	<b>43 830</b>	0,0	<b>0,4</b>	-0,6
Inscrits non tenus de rechercher un emploi, sans emploi (catégorie D)	2 480	2 670	<b>2 530</b>	-5,2	<b>-15,9</b>	2,0
Inscrits non tenus de rechercher un emploi, en emploi (catégorie E)	2 420	2 500	<b>2 530</b>	1,2	<b>4,1</b>	4,5
Ensemble des inscrits (catégories A, B, C, D, E)	48 980	49 010	<b>48 890</b>	-0,2	<b>-0,4</b>	-0,2
<b>Bourgogne - Franche-Comté</b>						
Inscrits tenus de rechercher un emploi, sans emploi (catégorie A)	137 260	131 250	<b>130 600</b>	-0,5	<b>1,0</b>	-4,9
Inscrits tenus de rechercher un emploi, en activité réduite courte (catégorie B)	28 820	28 670	<b>28 800</b>	0,5	<b>-0,2</b>	-0,1
Inscrits tenus de rechercher un emploi, en activité réduite longue (catégorie C)	51 390	56 250	<b>57 590</b>	2,4	<b>3,0</b>	12,1
Ensemble des inscrits tenus de rechercher un emploi (catégories A, B, C)	217 470	216 170	<b>216 990</b>	0,4	<b>1,3</b>	-0,2
Inscrits non tenus de rechercher un emploi, sans emploi (catégorie D)	12 790	14 420	<b>13 830</b>	-4,1	<b>-11,8</b>	8,1
Inscrits non tenus de rechercher un emploi, en emploi (catégorie E)	12 830	13 100	<b>13 210</b>	0,8	<b>1,1</b>	3,0
Ensemble des inscrits (catégories A, B, C, D, E)	243 090	243 690	<b>244 030</b>	0,1	<b>0,5</b>	0,4

Source : Pôle emploi-Dares, STMT, traitements Dares

Les évolutions mensuelles des séries corrigées des variations saisonnières **et des effets des jours ouvrables (CVS-CJO)** peuvent différer de la tendance de moyen terme des séries ; les évolutions sur trois mois sont à privilégier pour obtenir une information sur la tendance de moyen terme. Une documentation fournit des éléments d'aide à l'interprétation des séries mensuelles sur les demandeurs d'emploi.

Les données publiées concernent les demandeurs d'emploi inscrits à Pôle emploi. La notion de demandeurs d'emploi est différente de celle de chômeurs au sens du Bureau international du travail (BIT). Au-delà des évolutions du marché du travail, différents facteurs peuvent davantage affecter les données relatives aux demandeurs d'emploi : modifications des règles d'indemnisation ou d'accompagnement des demandeurs d'emploi, changements de procédure, incidents. Un [document](#) présente les principaux changements de procédure et incidents ayant affecté les statistiques de demandeurs d'emploi depuis 2011.

L'ensemble des définitions et concepts figurent dans la [documentation méthodologique](#) en ligne.

**Demandeurs d'emploi en catégorie A par sexe et âge**

Données cvs-cjo

	Effectif			Évolution (en %) sur		
	Février 2016	Janvier 2017	Février 2017	un mois	trois mois	un an
Hommes	13 530	12 910	12 770	-1,1	-1,4	-5,6
Femmes	12 700	12 080	12 100	0,2	2,0	-4,7
<b>Moins de 25 ans</b>	<b>4 020</b>	<b>3 700</b>	<b>3 690</b>	<b>-0,3</b>	<b>0,3</b>	<b>-8,2</b>
Hommes	2 140	1 960	1 960	0,0	0,5	-8,4
Femmes	1 880	1 740	1 730	-0,6	0,0	-8,0
<b>Entre 25 et 49 ans</b>	<b>14 940</b>	<b>13 850</b>	<b>13 810</b>	<b>-0,3</b>	<b>0,5</b>	<b>-7,6</b>
Hommes	7 720	7 230	7 130	-1,4	-2,1	-7,6
Femmes	7 220	6 620	6 680	0,9	3,4	-7,5
<b>50 ans ou plus</b>	<b>7 270</b>	<b>7 440</b>	<b>7 370</b>	<b>-0,9</b>	<b>-0,3</b>	<b>1,4</b>
Hommes	3 670	3 720	3 680	-1,1	-1,1	0,3
Femmes	3 600	3 720	3 690	-0,8	0,5	2,5
<b>Saône-et-Loire</b>	<b>26 230</b>	<b>24 990</b>	<b>24 870</b>	<b>-0,5</b>	<b>0,2</b>	<b>-5,2</b>

Source : Pôle emploi-Dares, STMT, traitements Dares

**Demandeurs d'emploi en catégories A, B, C par sexe et âge**

Données cvs-cjo

	Effectif			Évolution (en %) sur		
	Février 2016	Janvier 2017	Février 2017	un mois	trois mois	un an
Hommes	21 200	20 930	20 900	-0,1	0,0	-1,4
Femmes	22 880	22 910	22 930	0,1	0,7	0,2
<b>Moins de 25 ans</b>	<b>6 970</b>	<b>6 550</b>	<b>6 590</b>	<b>0,6</b>	<b>-0,6</b>	<b>-5,5</b>
Hommes	3 560	3 310	3 300	-0,3	-1,5	-7,3
Femmes	3 410	3 240	3 290	1,5	0,3	-3,5
<b>Entre 25 et 49 ans</b>	<b>25 830</b>	<b>25 410</b>	<b>25 430</b>	<b>0,1</b>	<b>0,6</b>	<b>-1,5</b>
Hommes	12 610	12 400	12 420	0,2	0,4	-1,5
Femmes	13 220	13 010	13 010	0,0	0,7	-1,6
<b>50 ans ou plus</b>	<b>11 280</b>	<b>11 880</b>	<b>11 810</b>	<b>-0,6</b>	<b>0,6</b>	<b>4,7</b>
Hommes	5 030	5 220	5 180	-0,8	0,0	3,0
Femmes	6 250	6 660	6 630	-0,5	1,1	6,1
<b>Saône-et-Loire</b>	<b>44 080</b>	<b>43 840</b>	<b>43 830</b>	<b>0,0</b>	<b>0,4</b>	<b>-0,6</b>

Source : Pôle emploi-Dares, STMT, traitements Dares

**Ancienneté en catégories A, B, C des demandeurs d'emploi**

Données cvs-cjo

	Effectif			Évolution (en % et point) sur		
	Février 2016	Janvier 2017	Février 2017	un mois	trois mois	un an
<b>Saône-et-Loire</b>						
Inscrits depuis moins de 1 an	23 390	23 730	23 780	0,2	1,6	1,7
Moins de 3 mois	8 650	9 190	9 100	-1,0	5,1	5,2
De 3 mois à moins de 6 mois	6 380	6 000	6 120	2,0	-4,8	-4,1
De 6 mois à moins de 12 mois	8 360	8 540	8 560	0,2	3,0	2,4
Inscrits depuis 1 an ou plus	20 690	20 110	20 050	-0,3	-1,0	-3,1
De 1 an à moins de 2 ans	9 370	8 550	8 470	-0,9	-3,8	-9,6
De 2 ans à moins de 3 ans	4 310	4 490	4 500	0,2	1,6	4,4
3 ans ou plus	7 010	7 070	7 080	0,1	0,7	1,0
Part des demandeurs d'emploi inscrits depuis 1 an ou plus (en %)	46,9	45,9	45,7	-0,2 pt	-0,7 pt	-1,2 pt
<b>Bourgogne - Franche-Comté</b>						
Demandeurs d'emploi inscrits depuis 1 an ou plus en catégories A, B, C	98 840	93 980	93 990	0,0	0,0	-4,9
Part des demandeurs d'emploi inscrits depuis 1 an ou plus (en %)	45,4	43,5	43,3	-0,2 pt	-0,6 pt	-2,1 pt

Source : Pôle emploi-Dares, STMT, traitements Dares

**Entrées et sorties de catégories A, B, C**

Données cvs-cjo

	Nombre moyen décembre 2016 - février 2017	Évolution	
		trimestrielle (en %) (a)	annuelle (en %) (b)
<b>Saône-et-Loire</b>			
Entrées	3 990	0,8	4,2
Sorties	4 010	-2,7	5,5
<b>Bourgogne - Franche-Comté</b>			
Entrées	21 250	1,8	4,1
Sorties	20 280	-7,9	0,3

Source : Pôle emploi-Dares, STMT, traitements Dares

(a) Évolution de la moyenne de décembre 2016 à février 2017 par rapport à la moyenne de septembre 2016 à novembre 2016.

(b) Évolution de la moyenne de décembre 2016 à février 2017 par rapport à la moyenne de décembre 2015 à février 2016.

## DEMANDEURS D'EMPLOI INSCRITS À PÔLE EMPLOI DANS LE TERRITOIRE DE BELFORT EN FÉVRIER 2017

Fin février 2017, dans le Territoire de Belfort, le nombre de demandeurs d'emploi tenus de rechercher un emploi et sans activité (catégorie A) s'établit à 8 090. Ce nombre augmente de 2,0 % sur trois mois (soit +160 personnes) ; il diminue de 0,7 % sur un mois et de 6,1 % sur un an.

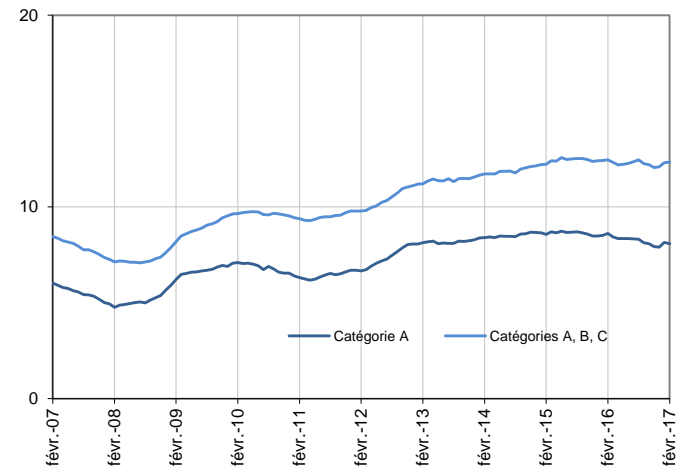
En Bourgogne - Franche-Comté, ce nombre augmente de 1,0 % sur trois mois (-0,5 % sur un mois et -4,9 % sur un an).

Dans le Territoire de Belfort, le nombre de demandeurs d'emploi tenus de rechercher un emploi, ayant ou non exercé une activité dans le mois (catégories A, B, C) s'établit à 12 340 fin février 2017. Ce nombre augmente de 2,3 % sur trois mois (soit +280 personnes) ; il progresse de 0,3 % sur un mois et diminue de 0,9 % sur un an.

En Bourgogne - Franche-Comté, ce nombre augmente de 1,3 % sur trois mois (+0,4 % sur un mois et -0,2 % sur un an).

### Demandeurs d'emploi en catégories A et A, B, C dans le Territoire de Belfort

En milliers, données cvs-cjo



Source : Pôle emploi-Dares, STMT, traitements Dares

### Demandeurs d'emploi par catégorie

Données cvs-cjo

	Effectif			Évolution (en %) sur		
	Février 2016	Janvier 2017	Février 2017	un mois	trois mois	un an
<b>Territoire de Belfort</b>						
Inscrits tenus de rechercher un emploi, sans emploi (catégorie A)	8 620	8 150	<b>8 090</b>	-0,7	<b>2,0</b>	-6,1
Inscrits tenus de rechercher un emploi, en activité réduite courte (catégorie B)	1 280	1 290	<b>1 350</b>	4,7	<b>7,1</b>	5,5
Inscrits tenus de rechercher un emploi, en activité réduite longue (catégorie C)	2 550	2 860	<b>2 900</b>	1,4	<b>1,0</b>	13,7
Ensemble des inscrits tenus de rechercher un emploi (catégories A, B, C)	12 450	12 300	<b>12 340</b>	0,3	<b>2,3</b>	-0,9
Inscrits non tenus de rechercher un emploi, sans emploi (catégorie D)	610	610	<b>610</b>	0,0	<b>-6,2</b>	0,0
Inscrits non tenus de rechercher un emploi, en emploi (catégorie E)	800	790	<b>800</b>	1,3	<b>-3,6</b>	0,0
Ensemble des inscrits (catégories A, B, C, D, E)	13 860	13 700	<b>13 750</b>	0,4	<b>1,6</b>	-0,8
<b>Bourgogne - Franche-Comté</b>						
Inscrits tenus de rechercher un emploi, sans emploi (catégorie A)	137 260	131 250	<b>130 600</b>	-0,5	<b>1,0</b>	-4,9
Inscrits tenus de rechercher un emploi, en activité réduite courte (catégorie B)	28 820	28 670	<b>28 800</b>	0,5	<b>-0,2</b>	-0,1
Inscrits tenus de rechercher un emploi, en activité réduite longue (catégorie C)	51 390	56 250	<b>57 590</b>	2,4	<b>3,0</b>	12,1
Ensemble des inscrits tenus de rechercher un emploi (catégories A, B, C)	217 470	216 170	<b>216 990</b>	0,4	<b>1,3</b>	-0,2
Inscrits non tenus de rechercher un emploi, sans emploi (catégorie D)	12 790	14 420	<b>13 830</b>	-4,1	<b>-11,8</b>	8,1
Inscrits non tenus de rechercher un emploi, en emploi (catégorie E)	12 830	13 100	<b>13 210</b>	0,8	<b>1,1</b>	3,0
Ensemble des inscrits (catégories A, B, C, D, E)	243 090	243 690	<b>244 030</b>	0,1	<b>0,5</b>	0,4

Source : Pôle emploi-Dares, STMT, traitements Dares

Les évolutions mensuelles des séries corrigées des variations saisonnières **et des effets des jours ouvrables (CVS-CJO)** peuvent différer de la tendance de moyen terme des séries ; les évolutions sur trois mois sont à privilégier pour obtenir une information sur la tendance de moyen terme. Une documentation fournit des éléments d'aide à l'interprétation des séries mensuelles sur les demandeurs d'emploi.

Les données publiées concernent les demandeurs d'emploi inscrits à Pôle emploi. La notion de demandeurs d'emploi est différente de celle de chômeurs au sens du Bureau international du travail (BIT). Au-delà des évolutions du marché du travail, différents facteurs peuvent davantage affecter les données relatives aux demandeurs d'emploi : modifications des règles d'indemnisation ou d'accompagnement des demandeurs d'emploi, changements de procédure, incidents. Un [document](#) présente les principaux changements de procédure et incidents ayant affecté les statistiques de demandeurs d'emploi depuis 2011.

L'ensemble des définitions et concepts figurent dans la [documentation méthodologique](#) en ligne.

**Demandeurs d'emploi en catégorie A par sexe et âge**

Données cvs-cjo

	Effectif			Évolution (en %) sur		
	Février 2016	Janvier 2017	Février 2017	un mois	trois mois	un an
Hommes	4 490	4 220	4 160	-1,4	1,7	-7,3
Femmes	4 130	3 930	3 930	0,0	2,3	-4,8
<b>Moins de 25 ans</b>	<b>1 290</b>	<b>1 150</b>	<b>1 160</b>	<b>0,9</b>	<b>4,5</b>	<b>-10,1</b>
Hommes	650	610	590	-3,3	5,4	-9,2
Femmes	640	540	570	5,6	3,6	-10,9
<b>Entre 25 et 49 ans</b>	<b>5 120</b>	<b>4 810</b>	<b>4 720</b>	<b>-1,9</b>	<b>0,2</b>	<b>-7,8</b>
Hommes	2 690	2 470	2 430	-1,6	-0,4	-9,7
Femmes	2 430	2 340	2 290	-2,1	0,9	-5,8
<b>50 ans ou plus</b>	<b>2 210</b>	<b>2 190</b>	<b>2 210</b>	<b>0,9</b>	<b>4,7</b>	<b>0,0</b>
Hommes	1 150	1 140	1 140	0,0	4,6	-0,9
Femmes	1 060	1 050	1 070	1,9	4,9	0,9
<b>Territoire de Belfort</b>	<b>8 620</b>	<b>8 150</b>	<b>8 090</b>	<b>-0,7</b>	<b>2,0</b>	<b>-6,1</b>

Source : Pôle emploi-Dares, STMT, traitements Dares

**Demandeurs d'emploi en catégories A, B, C par sexe et âge**

Données cvs-cjo

	Effectif			Évolution (en %) sur		
	Février 2016	Janvier 2017	Février 2017	un mois	trois mois	un an
Hommes	6 340	6 170	6 150	-0,3	1,3	-3,0
Femmes	6 110	6 130	6 190	1,0	3,3	1,3
<b>Moins de 25 ans</b>	<b>1 830</b>	<b>1 700</b>	<b>1 750</b>	<b>2,9</b>	<b>2,9</b>	<b>-4,4</b>
Hommes	930	890	890	0,0	3,5	-4,3
Femmes	900	810	860	6,2	2,4	-4,4
<b>Entre 25 et 49 ans</b>	<b>7 640</b>	<b>7 590</b>	<b>7 550</b>	<b>-0,5</b>	<b>1,9</b>	<b>-1,2</b>
Hommes	4 000	3 870	3 850	-0,5	0,8	-3,8
Femmes	3 640	3 720	3 700	-0,5	3,1	1,6
<b>50 ans ou plus</b>	<b>2 980</b>	<b>3 010</b>	<b>3 040</b>	<b>1,0</b>	<b>3,1</b>	<b>2,0</b>
Hommes	1 410	1 410	1 410	0,0	1,4	0,0
Femmes	1 570	1 600	1 630	1,9	4,5	3,8
<b>Territoire de Belfort</b>	<b>12 450</b>	<b>12 300</b>	<b>12 340</b>	<b>0,3</b>	<b>2,3</b>	<b>-0,9</b>

Source : Pôle emploi-Dares, STMT, traitements Dares

**Ancienneté en catégories A, B, C des demandeurs d'emploi**

Données cvs-cjo

	Effectif			Évolution (en % et point) sur		
	Février 2016	Janvier 2017	Février 2017	un mois	trois mois	un an
<b>Territoire de Belfort</b>						
Inscrits depuis moins de 1 an	6 870	7 210	7 250	0,6	3,9	5,5
Moins de 3 mois	2 760	2 860	2 790	-2,4	3,3	1,1
De 3 mois à moins de 6 mois	1 760	1 830	1 880	2,7	-6,0	6,8
De 6 mois à moins de 12 mois	2 350	2 520	2 580	2,4	13,2	9,8
Inscrits depuis 1 an ou plus	5 580	5 090	5 090	0,0	0,2	-8,8
De 1 an à moins de 2 ans	2 480	2 210	2 200	-0,5	-1,3	-11,3
De 2 ans à moins de 3 ans	1 200	1 110	1 120	0,9	1,8	-6,7
3 ans ou plus	1 900	1 770	1 770	0,0	1,1	-6,8
Part des demandeurs d'emploi inscrits depuis 1 an ou plus (en %)	44,8	41,4	41,2	-0,2 pt	-0,9 pt	-3,6 pt
<b>Bourgogne - Franche-Comté</b>						
Demandeurs d'emploi inscrits depuis 1 an ou plus en catégories A, B, C	98 840	93 980	93 990	0,0	0,0	-4,9
Part des demandeurs d'emploi inscrits depuis 1 an ou plus (en %)	45,4	43,5	43,3	-0,2 pt	-0,6 pt	-2,1 pt

Source : Pôle emploi-Dares, STMT, traitements Dares

**Entrées et sorties de catégories A, B, C**

Données cvs-cjo

	Nombre moyen décembre 2016 - février 2017	Évolution	
		trimestrielle (en %) (a)	annuelle (en %) (b)
<b>Territoire de Belfort</b>			
Entrées	1 310	2,3	1,6
Sorties	1 200	-13,7	-3,2
<b>Bourgogne - Franche-Comté</b>			
Entrées	21 250	1,8	4,1
Sorties	20 280	-7,9	0,3

Source : Pôle emploi-Dares, STMT, traitements Dares

(a) Évolution de la moyenne de décembre 2016 à février 2017 par rapport à la moyenne de septembre 2016 à novembre 2016.

(b) Évolution de la moyenne de décembre 2016 à février 2017 par rapport à la moyenne de décembre 2015 à février 2016.

## DEMANDEURS D'EMPLOI INSCRITS À PÔLE EMPLOI DANS L'YONNE EN FÉVRIER 2017

Fin février 2017, dans l'Yonne, le nombre de demandeurs d'emploi tenus de rechercher un emploi et sans activité (catégorie A) s'établit à 16 090. Ce nombre baisse de 0,5 % sur trois mois (soit -80 personnes) ; il diminue de 1,3 % sur un mois et de 4,5 % sur un an.

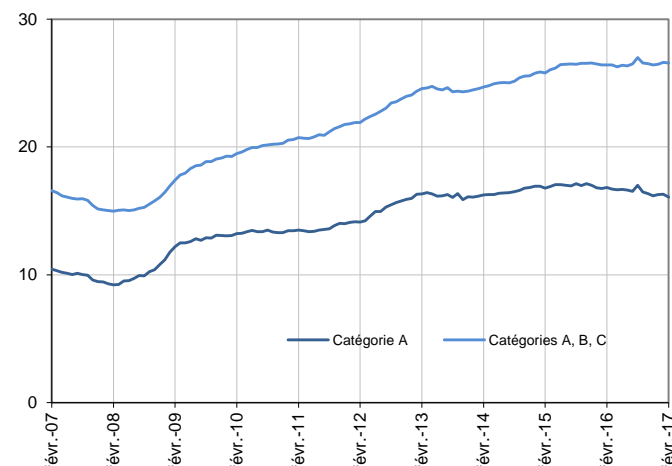
En Bourgogne - Franche-Comté, ce nombre augmente de 1,0 % sur trois mois (-0,5 % sur un mois et -4,9 % sur un an).

Dans l'Yonne, le nombre de demandeurs d'emploi tenus de rechercher un emploi, ayant ou non exercé une activité dans le mois (catégories A, B, C) s'établit à 26 580 fin février 2017. Ce nombre augmente de 0,6 % sur trois mois (soit +170 personnes) ; il diminue de 0,2 % sur un mois et progresse de 0,6 % sur un an.

En Bourgogne - Franche-Comté, ce nombre augmente de 1,3 % sur trois mois (+0,4 % sur un mois et -0,2 % sur un an).

### Demands d'emploi en catégories A et A, B, C dans l'Yonne

En milliers, données cvs-cjo



Source : Pôle emploi-Dares, STMT, traitements Dares

### Demands d'emploi par catégorie

Données cvs-cjo

	Effectif			Évolution (en %) sur		
	Février 2016	Janvier 2017	Février 2017	un mois	trois mois	un an
<b>Yonne</b>						
Inscrits tenus de rechercher un emploi, sans emploi (catégorie A)	16 840	16 300	<b>16 090</b>	-1,3	<b>-0,5</b>	-4,5
Inscrits tenus de rechercher un emploi, en activité réduite courte (catégorie B)	3 530	3 540	<b>3 490</b>	-1,4	<b>-1,1</b>	-1,1
Inscrits tenus de rechercher un emploi, en activité réduite longue (catégorie C)	6 040	6 780	<b>7 000</b>	3,2	<b>4,3</b>	15,9
Ensemble des inscrits tenus de rechercher un emploi (catégories A, B, C)	26 410	26 620	<b>26 580</b>	-0,2	<b>0,6</b>	0,6
Inscrits non tenus de rechercher un emploi, sans emploi (catégorie D)	1 410	1 600	<b>1 570</b>	-1,9	<b>-16,9</b>	11,3
Inscrits non tenus de rechercher un emploi, en emploi (catégorie E)	1 270	1 340	<b>1 340</b>	0,0	<b>4,7</b>	5,5
Ensemble des inscrits (catégories A, B, C, D, E)	29 090	29 560	<b>29 490</b>	-0,2	<b>-0,3</b>	1,4
<b>Bourgogne - Franche-Comté</b>						
Inscrits tenus de rechercher un emploi, sans emploi (catégorie A)	137 260	131 250	<b>130 600</b>	-0,5	<b>1,0</b>	-4,9
Inscrits tenus de rechercher un emploi, en activité réduite courte (catégorie B)	28 820	28 670	<b>28 800</b>	0,5	<b>-0,2</b>	-0,1
Inscrits tenus de rechercher un emploi, en activité réduite longue (catégorie C)	51 390	56 250	<b>57 590</b>	2,4	<b>3,0</b>	12,1
Ensemble des inscrits tenus de rechercher un emploi (catégories A, B, C)	217 470	216 170	<b>216 990</b>	0,4	<b>1,3</b>	-0,2
Inscrits non tenus de rechercher un emploi, sans emploi (catégorie D)	12 790	14 420	<b>13 830</b>	-4,1	<b>-11,8</b>	8,1
Inscrits non tenus de rechercher un emploi, en emploi (catégorie E)	12 830	13 100	<b>13 210</b>	0,8	<b>1,1</b>	3,0
Ensemble des inscrits (catégories A, B, C, D, E)	243 090	243 690	<b>244 030</b>	0,1	<b>0,5</b>	0,4

Source : Pôle emploi-Dares, STMT, traitements Dares

Les évolutions mensuelles des séries corrigées des variations saisonnières **et des effets des jours ouvrables (CVS-CJO)** peuvent différer de la tendance de moyen terme des séries ; les évolutions sur trois mois sont à privilégier pour obtenir une information sur la tendance de moyen terme. Une documentation fournit des éléments d'aide à l'interprétation des séries mensuelles sur les demandeurs d'emploi.

Les données publiées concernent les demandeurs d'emploi inscrits à Pôle emploi. La notion de demandeurs d'emploi est différente de celle de chômeurs au sens du Bureau international du travail (BIT). Au-delà des évolutions du marché du travail, différents facteurs peuvent davantage affecter les données relatives aux demandeurs d'emploi : modifications des règles d'indemnisation ou d'accompagnement des demandeurs d'emploi, changements de procédure, incidents. Un [document](#) présente les principaux changements de procédure et incidents ayant affecté les statistiques de demandeurs d'emploi depuis 2011.

L'ensemble des définitions et concepts figurent dans la [documentation méthodologique](#) en ligne.

**Demandeurs d'emploi en catégorie A par sexe et âge**

Données cvs-cjo

	Effectif			Évolution (en %) sur		
	Février 2016	Janvier 2017	Février 2017	un mois	trois mois	un an
Hommes	8 910	8 520	8 340	-2,1	-1,2	-6,4
Femmes	7 930	7 780	7 750	-0,4	0,3	-2,3
<b>Moins de 25 ans</b>	<b>2 680</b>	<b>2 430</b>	<b>2 370</b>	<b>-2,5</b>	<b>-2,1</b>	<b>-11,6</b>
Hommes	1 460	1 320	1 270	-3,8	-2,3	-13,0
Femmes	1 220	1 110	1 100	-0,9	-1,8	-9,8
<b>Entre 25 et 49 ans</b>	<b>9 600</b>	<b>9 240</b>	<b>9 110</b>	<b>-1,4</b>	<b>-1,2</b>	<b>-5,1</b>
Hommes	5 170	4 850	4 770	-1,6	-1,6	-7,7
Femmes	4 430	4 390	4 340	-1,1	-0,7	-2,0
<b>50 ans ou plus</b>	<b>4 560</b>	<b>4 630</b>	<b>4 610</b>	<b>-0,4</b>	<b>1,8</b>	<b>1,1</b>
Hommes	2 280	2 350	2 300	-2,1	0,4	0,9
Femmes	2 280	2 280	2 310	1,3	3,1	1,3
<b>Yonne</b>	<b>16 840</b>	<b>16 300</b>	<b>16 090</b>	<b>-1,3</b>	<b>-0,5</b>	<b>-4,5</b>

Source : Pôle emploi-Dares, STMT, traitements Dares

**Demandeurs d'emploi en catégories A, B, C par sexe et âge**

Données cvs-cjo

	Effectif			Évolution (en %) sur		
	Février 2016	Janvier 2017	Février 2017	un mois	trois mois	un an
Hommes	12 980	12 930	12 880	-0,4	0,0	-0,8
Femmes	13 430	13 690	13 700	0,1	1,3	2,0
<b>Moins de 25 ans</b>	<b>4 190</b>	<b>3 990</b>	<b>3 920</b>	<b>-1,8</b>	<b>-2,5</b>	<b>-6,4</b>
Hommes	2 150	2 030	2 010	-1,0	-2,0	-6,5
Femmes	2 040	1 960	1 910	-2,6	-3,0	-6,4
<b>Entre 25 et 49 ans</b>	<b>15 680</b>	<b>15 800</b>	<b>15 790</b>	<b>-0,1</b>	<b>0,5</b>	<b>0,7</b>
Hommes	7 860	7 790	7 760	-0,4	-0,4	-1,3
Femmes	7 820	8 010	8 030	0,2	1,4	2,7
<b>50 ans ou plus</b>	<b>6 540</b>	<b>6 830</b>	<b>6 870</b>	<b>0,6</b>	<b>2,8</b>	<b>5,0</b>
Hommes	2 970	3 110	3 110	0,0	2,3	4,7
Femmes	3 570	3 720	3 760	1,1	3,3	5,3
<b>Yonne</b>	<b>26 410</b>	<b>26 620</b>	<b>26 580</b>	<b>-0,2</b>	<b>0,6</b>	<b>0,6</b>

Source : Pôle emploi-Dares, STMT, traitements Dares

**Ancienneté en catégories A, B, C des demandeurs d'emploi**

Données cvs-cjo

	Effectif			Évolution (en % et point) sur		
	Février 2016	Janvier 2017	Février 2017	un mois	trois mois	un an
<b>Yonne</b>						
Inscrits depuis moins de 1 an	14 180	14 860	14 890	0,2	1,1	5,0
Moins de 3 mois	5 310	5 550	5 600	0,9	6,1	5,5
De 3 mois à moins de 6 mois	3 790	3 820	3 690	-3,4	-13,8	-2,6
De 6 mois à moins de 12 mois	5 080	5 490	5 600	2,0	8,3	10,2
Inscrits depuis 1 an ou plus	12 230	11 760	11 690	-0,6	0,1	-4,4
De 1 an à moins de 2 ans	5 700	5 120	5 060	-1,2	-1,0	-11,2
De 2 ans à moins de 3 ans	2 480	2 680	2 670	-0,4	1,1	7,7
3 ans ou plus	4 050	3 960	3 960	0,0	0,8	-2,2
Part des demandeurs d'emploi inscrits depuis 1 an ou plus (en %)	46,3	44,2	44,0	-0,2 pt	-0,2 pt	-2,3 pt
<b>Bourgogne - Franche-Comté</b>						
Demandeurs d'emploi inscrits depuis 1 an ou plus en catégories A, B, C	98 840	93 980	93 990	0,0	0,0	-4,9
Part des demandeurs d'emploi inscrits depuis 1 an ou plus (en %)	45,4	43,5	43,3	-0,2 pt	-0,6 pt	-2,1 pt

Source : Pôle emploi-Dares, STMT, traitements Dares

**Entrées et sorties de catégories A, B, C**

Données cvs-cjo

	Nombre moyen décembre 2016 - février 2017	Évolution	
		trimestrielle (en %) (a)	annuelle (en %) (b)
<b>Yonne</b>			
Entrées	2 500	1,2	2,9
Sorties	2 430	-6,9	0,4
<b>Bourgogne - Franche-Comté</b>			
Entrées	21 250	1,8	4,1
Sorties	20 280	-7,9	0,3

Source : Pôle emploi-Dares, STMT, traitements Dares

(a) Évolution de la moyenne de décembre 2016 à février 2017 par rapport à la moyenne de septembre 2016 à novembre 2016.

(b) Évolution de la moyenne de décembre 2016 à février 2017 par rapport à la moyenne de décembre 2015 à février 2016.